

Dopravní podnik města Ústí nad Labem a.s.



# VÝROČNÍ ZPRÁVA

2017





# VÝROČNÍ ZPRÁVA 2017

Následující zpráva je sestavena v intencích §20 a §21 zákona č. 563/91 Sb.,  
o účetnictví, ve znění pozdějších předpisů a dodatků.

Datum sestavení výroční zprávy: 3. 5. 2018



## Obsah

I.	Základní identifikační údaje	6
II.	Úvodní slovo předsedy představenstva společnosti	7
III.	Úvodní slovo ředitele společnosti	8
IV.	Složení orgánů společnosti a jejich změny v průběhu roku 2017	10
V.	Organizační struktura společnosti k 31. 12. 2017	11
VI.	Zpráva o podnikatelské činnosti společnosti a stavu jejího majetku	12
	1. Finanční pozice	13
	2. Údaje o důležitých skutečnostech	16
	3. Předpokládaný vývoj v roce 2018	17
	4. Provozně - technické ukazatele MHD	18
	5. Stav vozového parku a infrastruktury MHD	21
	6. Stav vozového parku nepravidelné dopravy	24
	7. Prodej jízdních dokladů	24
	8. Přepravní kontrola	26
	9. Lanová dráha na Větruši	28
	10. Personální oblast	30
	11. Poskytování informací podle zákona č. 106/1999 Sb. o svobodném přístupu k informacím	30
VII.	Zpráva o vztazích mezi propojenými osobami	31
	1. Úvodní ustanovení	31
	2. Informace o vztazích k Ovládající osobě	35
	3. Informace o vztazích k Dalším osobám ovládaných Ovládající osobou	36
	4. Informace o vztazích k dalším osobám ovládaných Ovládanou osobou	37
	5. Závěr	37
VIII.	Účetní závěrka, výrok auditora	38
	Auditované výkazy v plném rozsahu – Rozvaha, Výkaz zisku a ztráty, Cashflow	43
	Přehled o změnách vlastního kapitálu	51
	Příloha v účetní závěrce společnosti k 31. 12. 2017	53
IX.	Základní kontakty	70



# I. Základní identifikační údaje

## Identifikace

<b>Obchodní jméno společnosti:</b>	Dopravní podnik města Ústí nad Labem a.s.
<b>Sídlo společnosti:</b>	Ústí nad Labem, Revoluční 26, PSČ 401 11
<b>Právní forma:</b>	akciová společnost
<b>IČO:</b>	25013891
<b>Základní kapitál:</b>	675 000 000 Kč
<b>Zakladatel:</b>	Statutární město Ústí nad Labem
<b>Osoby podílející se na základním kapitálu:</b>	Statutární město Ústí nad Labem – 100 %
<b>Obchodní rejstřík:</b>	Společnost je zapsána v obchodním rejstříku Krajského soudu v Ústí nad Labem ke dni 1. 1. 1997 pod číslem Firm 216175/96, Rg B 945.

## Předmět podnikání společnosti:

- výroba, obchod a služby neuvedené v přílohách 1 až 3 živnostenského zákona
- opravy silničních vozidel
- klempířství a oprava karoserií
- provozování autoškoly
- výroba, instalace a opravy elektrických strojů a přístrojů elektronických a telekomunikačních zařízení
- montáž, opravy, revize a zkoušky vyhrazených elektrických zařízení
- silniční motorová doprava:
  - nákladní provozovaná vozidly nebo jízdními soupravami o největší povolené hmotnosti přesahující 3,5 tuny, jsou-li určeny k přepravě zvířat nebo věcí
  - osobní provozovaná vozidly určenými pro přepravu více než 9 osob včetně řidiče
  - nákladní provozovaná vozidly nebo jízdními soupravami o největší povolené hmotnosti nepřesahující 3,5 tuny, jsou-li určeny k přepravě zvířat nebo věcí
  - osobní provozovaná vozidly určenými pro přepravu nejvýše 9 osob včetně řidiče
- provozování trolejbusové dráhy v rámci MHD v Ústí nad Labem
- provozování veřejné drážní osobní trolejbusové dopravy v rámci MHD v Ústí nad Labem
- provozování lanové dráhy „Lanová dráha na Větruši“ na území Statutárního města Ústí nad Labem
- provozování veřejné drážní dopravy na lanové dráze „Lanová dráha na Větruši“ na území Statutárního města Ústí nad Labem

## II. Úvodní slovo předsedy představenstva společnosti

Vážený občané Statutárního města Ústí nad Labem,  
vážený zástupci jediného akcionáře,  
vážený obchodní partneři.

V průběhu roku 2017 ustanovila Rada města Ústí nad Labem v působnosti jediného akcionáře nové složení představenstva Dopravního podniku města Ústí nad Labem a.s. s cílem stabilizovat fungování podniku, obnovit transparentnost jeho hospodaření a umožnit dlouhodobý rozvoj akciové společnosti.

Personální změny v představenstvu skutečně vedly ke zlepšení komunikace a spolupráce mezi vedením podniku a zástupci jediného akcionáře, což byl předpoklad pozitivních změn, které přivedly podnik ke konečnému úspěšnému hodnocení roku 2017.

Po průlomové změně ve financování městské hromadné dopravy v Ústí nad Labem, která nastala v roce 2016, se i v loňském roce podařilo docílit kladného hospodářského výsledku a zakončit tak rok v černých číslech. Za tento úspěch vděčíme především všem našim zaměstnancům, bez jejichž každodenní svědomité práce by podnik nemohl splnit svůj hlavní cíl, kterým je zajištění kvalitní veřejné služby občanům města i příměstských obcí.

Rok 2017 byl také rokem příprav na významné investiční akce plánované na rok 2018 a další roky, a to včetně akcí s dotační podporou. Aby Dopravní podnik mohl nadále plnit své úkoly i do budoucna, je nutná investice do obnovy a modernizace vozového parku a technického zázemí. Poté, co se Dopravní podnik významně zaměřil na odstranění rezerv chodu společnosti a optimalizaci nákladů, je ze strany zástupců Statutárního města Ústí nad Labem jasně deklarovaná podpora pro smysluplné investice do modernizace veřejné dopravy.

Na letošní rok je plánovaná montáž palubních jednotek, zahájení realizace elektronického odbavovacího systému, zavedení technologie Wi-Fi do vozidel a vybraných zastávek, dokončení rekonstrukce správní budovy v Předlicích, na kterou naváže rekonstrukce dispečinku a přilehlých prostor a v neposlední řadě výstavba nové myčky autobusů a kamionů v Předlicích. Toto vše by ale nebylo možné zrealizovat nejen bez investičních prostředků, ale také



Ing. Michal Pavelka  
předseda představenstva

bez zaměstnanců Dopravního podniku a zejména bez významné podpory zástupců Statutárního města Ústí nad Labem.

Dopravní podnik slouží občanům města v podobě akciové společnosti od roku 1997. Navazuje na tradice městské hromadné dopravy v Ústí nad Labem sahající hluboko do minulosti. S plnou odpovědností mohu konstatovat, že současný Dopravní podnik navazuje na tyto tradice velmi důstojným způsobem.

Na závěr bych chtěl ještě jednou za celé představenstvo poděkovat všem zaměstnancům Dopravního podniku, zástupcům jediného akcionáře a samozřejmě všem cestujícím, kteří využívají našich služeb. A pevně věřím, že i v letošním roce budeme nadále poskytovat všem cestujícím i zákazníkům využívající doplňkové činnosti kvalitní služby k jejich spokojenosti.

V Ústí nad Labem, duben 2018

### III. Úvodní slovo ředitele společnosti

Vážený akcionáři,  
vážení zaměstnanci,  
obchodní partneři  
a všichni, kteří se zajímáte o problematiku MHD v Ústí  
nad Labem a přilehlém okolí,

v tuto chvíli před sebou máte výroční zprávu akciové společnosti Dopravní podnik města Ústí nad Labem a.s. za rok 2017. Doufám, že v ní naleznete právě to, co hledáte.

#### **Nejprve mi na úvod dovolu, abych uvedl již tradičně několik faktických údajů.**

Akciová společnost v roce 2017 dosáhla hospodářského výsledku po zdanění ve výši 77 tis. Kč, což je srovnatelný výsledek hospodaření předešlého roku a zároveň hospodářský výsledek, který byl plánován. Naše vozidla najela v tomto roce celkem 6 720 tis. vozokilometrů a přepravila 39 588 tis. osob. To vše na 32 autobusových a trolejbusových linkách se základní délkou téměř 424 km. Celkový vozový park čítal 77 trolejbusů a 78 autobusů. Revizoři zajistili za uplynulý rok 30 246 cestujících bez platného jízdního dokladu. Lanová dráha na Větruši přepravila 193 170 osob. Dopravní podnik města Ústí nad Labem a.s. zaměstnával ke konci roku 2017 celkem 463 pracovníků.

Tento rok lze z hlediska naší akciové společnosti považovat za další úspěšný. Především se nám podařilo opět dosáhnout **vyrovnaný výsledek hospodaření**. Stalo se tak díky významné nákladové optimalizaci v oblasti provozních nákladů a díky narovnání finančních vztahů mezi jediným akcionářem a naší akciovou společností. To vše při zachování srovnatelných dopravních výkonů. Pokračovali jsme v efektivním nákupu pohonných hmot a elektrické energie. Na vývojové trendy světové ekonomiky jsme reagovali využitím moderních zajišťovacích nástrojů ošetření komoditního a úrokového rizika. Systematicky jsme rozšiřovali náš centrální nákup s cílem snížit náklady na pořízení materiálu a služeb. Osobně mě velmi těší, že jsme nezanedbali také péči o náš majetek. Jako příklad bych uvedl zahájení kompletní rekonstrukce hlavní budovy s dispečinkem a se šatnami řidičů v areálu vozovny autobusů v Předlicích, s cílem snížit její energetickou náročnost.



Ing. Libor Turek, Ph.D.  
výkonný ředitel společnosti

#### **Rád bych se nyní zmínil o několika událostech, které byly pro Dopravní podnik města Ústí nad Labem a. s. mimořádně důležité a mají potenciál pozitivně ovlivnit jeho vývoj v příštích letech.**

- Naše akciová společnost je součástí Integrovaného dopravního systému Ústeckého kraje. Podařilo se nalézt shodu napříč politickým spektrem a spustit proces realizace plnohodnotné integrace dopravy pro cestující, tj. na jednu jízdenku budou cestující moci využít více dopravních prostředků. Budou tedy indiferentní vůči tomu, zda využijí autobus, trolejbus, příměstský autobus či vlak. Postupně by mělo docházet k vytěsňování papírových jízdních dokladů, které se nejvíce zneužívají a ke snižování počtu černých pasažérů.



- Dopravní podnik města Ústí nad Labem a.s. se v duchu svého slibu přihlásil do druhé a třetí tzv. nositelské výzvy ITI Ústecko-chomutovské aglomerace a pokračuje **tentokrát v postupné obnově** vozového parku autobusů a trolejbusů. Naším cílem je postupný nákup vozidel v letech 2018, 2019 a 2020. Pokud uspějeme ve výběrovém řízení, nakoupíme celkem 5 nízkopodlažních kloubových 18m autobusů, 9 nízkopodlažních 12m autobusů a 1 Minibus. Novinkou by mělo být 9 trolejbusů s pomocným bateriovým pohonem, které naleznou své uplatnění v rámci plánované celkové rekonstrukce mostu Dr. Edvarda Beneše v Ústí nad Labem.
- V tomto roce byla zahájena kompletní vnější a vnitřní rekonstrukce administrativní budovy s dispečinkem a se šatnami řidičů v areálu vozovny autobusů v Předlicích, s cílem snížit energetickou náročnost budov. Jedná se o komplex čtyř objektů, který byl **od doby svého vzniku v roce 1974 v původním stavu**. Na tuto investiční akci jsme získali dotaci z titulu „Operační program Podnikání a inovace pro konkurenceschopnost“ a slibujeme si od ní posunutí budov z hlediska energetické účinnosti do 21. století a dosažení signifikantních energetických úspor.
- V tomto roce byl uzavřen dodatek nad rámec platné kolektivní smlouvy s odbory na období 3 let. Pokoušíme se tak vytvářet podmínky pro dlouhodobý, stabilní a udržitelný sociální smír.
- Odstartovali jsme proces obměny palubních počítačů ve všech vozidlech MHD v Ústí nad Labem. Budou nahrazeny přístroji nejnovější generace.

#### **A jaká je má expektace od roku 2018?**

- I v roce 2018 je nezbytně nutné udržet plánovaný **vyrovnaný výsledek hospodaření**, nutnou podmínkou zůstává i nadále tlak na udržení trendu sklonu k provozním úsporám.
- Bude vybudována nová myčka autobusů a nákladních automobilů ve vozovně Předlice. Použita bude nejmodernější technologie dostupná na světových trzích, tj. portálová mycí linka, unikátní díky speciálnímu oscilujícímu tlakovému mytí.

- Vznikne nové parkoviště pro osobní automobily ve vozovně Předlice. Naši zaměstnanci budou moci využít cca. 15 nových parkovacích míst pro svá soukromá vozidla.
- Plánujeme komplexní rekonstrukci a re-design webových stránek společnosti, včetně inovace ve vyhledávání spojení, což bude znamenat lepší službu pro občany v oblasti informací o MHD.
- Pokusíme se dále rozšířit systém inteligentních označků v širším perimetru od centra města. Základem by měla být pokročilá technologie na bázi solárního napájení s displejem v podobě tzv. elektronického papíru.
  - Je nutné zajistit soulad procesů zpracování osobních údajů s nařízením Evropského parlamentu a Rady (EU) 2016/679 známé pod zkratkou **GDPR**.
  - Bude zpracována studie proveditelnosti komplexní rekonstrukce vozovny údržby autobusů v areálu Předlice.

Předpokládám a do budoucna vidím potřebu hlubší diskuse o potenciálním využití vodíkové technologie pro účely MHD v Ústí nad Labem a o možnosti využití fotovoltaických panelů pro částečné pokrytí energetické potřeby v obou vozovnách.

Podle dostupných informací se česká ekonomika přibližuje k vrcholu hospodářského cyklu, bude tedy i nadále potřeba zajistit růst mezd, aby naše akciová společnost zůstala konkurenceschopná vzhledem k zaměstnaneckému trhu potřebných profesí a udržela si stávající zaměstnance.

Veškeré naše snažení směřuje a bude směřovat ke zvrácení dlouhodobého trendu v poklesu počtu přepravených osob, který se týká všech dopravních podniků v ČR. K tomu je nezbytně nutná součinnost Statutárního města Ústí nad Labem, která je doposud na velmi dobré úrovni.

Na závěr bych chtěl poděkovat všem zaměstnancům, členům statutárních orgánů akciové společnosti, představitelům města a především našim cestujícím za jejich přízeň.

V Ústí nad Labem, duben 2018

## IV. Složení orgánů společnosti a jejich změny v průběhu roku 2017

### Členové statutárních orgánů a vedení společnosti k rozvahovému dni

#### Představenstvo společnosti

předseda představenstva	<b>Ing. Michal Pavelka</b>
místopředseda představenstva	<b>JUDr. Ilona Tajchnerová</b>
člen představenstva	<b>Petr Valta</b>
člen představenstva	<b>Ing. Libor Turek, Ph.D.</b>

#### Dozorčí rada

předseda dozorčí rady	<b>Bohuslav Bašus</b>
místopředseda dozorčí rady	<b>Pavel Vodsedálek</b>
člen dozorčí rady	<b>JUDr. Karolína Žáková, Ph.D.</b>
člen dozorčí rady	<b>Pavel Kašpar</b>
člen dozorčí rady	<b>František Dvořák</b>

#### Vedení společnosti

výkonný ředitel společnosti	<b>Ing. Libor Turek, Ph.D.</b>
provozně technický náměstek společnosti	<b>Ing. Jiří Randák</b>
náměstek pro ekonomii a obchod	<b>Ing. Simona Mohacsi, MBA</b>
náměstek pro dopravu (pověřený)	<b>Roman Pospíšil</b>

### Změny v orgánech společnosti po 31. 12. 2017 do ukončení výroční zprávy

#### Představenstvo společnosti

nejsou

#### Dozorčí rada

nejsou

#### Vedení společnosti

náměstek pro dopravu	<b>Roman Pospíšil</b>	den vzniku funkce 1. května 2018
----------------------	-----------------------	----------------------------------

## V. Organizační struktura společnosti k 31. 12. 2017



## VI. Zpráva o podnikatelské činnosti společnosti a stavu jejího majetku

Hlavní činností společnosti Dopravní podnik města Ústí nad Labem a.s. zůstává provozování městské hromadné dopravy. Tato činnost byla i v roce 2017 pro společnost majoritní.

Minoritní činností společnosti je nadále provozování lanové dráhy Větruše, odtahové služby, autoškoly, servis autobusů, prodej pohonných hmot a reklamní činnost.

V roce 2017 společnost plně přistoupila k tarifu Dopravy Ústeckého kraje, což si vyžádalo některé finanční změny. Změny se de facto nedotkly cestujících a i nadále je možné využít jeden jízdní doklad na dopravu nejen v naší společnosti, ale i u jiného dopravce.

Rok 2017 byl zaměřen na investice do hmotného majetku společnosti, resp. do revitalizace správní budovy v Předlicích v rámci dotačního programu Podnikání a inovace pro konkurenceschopnost. Šestiletá prohlídka lanové dráhy na Větruši si vyžádala pořízení jeřábu, které zafinancovalo Statutární město Ústí nad Labem.

V roce 2017 byly také investovány finanční prostředky do oprav budov provozoven ve Všebořicích a v Předlicích. Opravy sloužily nejen ke snížení postupné devastace majetku, ale i ke zlepšení sociálního zázemí zaměstnanců společnosti. Byla zahájena výměna vrat dílen pro údržbu trolejbusů ve Všebořicích a v prostorách dílen autobusů v Předlicích byl instalován celozozvový nůžkový zvedák.

V roce 2017 pokračovaly i rekonstrukce drážních vozidel.

V oblasti péče o zaměstnance byly v roce 2017 vyčleněny prostředky pro oblast stravování, kultury, ochrany zdraví a vzdělávání zaměstnanců.

V roce 2017 pokračovalo poskytování příspěvku zaměstnavatele na penzijní či životní připojištění a stejně jako v letech předchozích zaměstnavatel poskytoval zaměstnancům příspěvky na zimní a letní rekreaci dětí zaměstnanců. V souladu s Kolektivní smlouvou uzavřenou pro období 1. 1. 2017 – 31. 12. 2019 poskytovala v roce 2017 společnost stravovací poukázky v hodnotě 80,- Kč se 100% účastí zaměstnavatele všem zaměstnancům. V roce 2017 byla také zaměstnancům poskytnuta roční odměna za plnění fondu pracovní doby a byl zaveden náborový příspěvek pro nové zaměstnance na pozici řidič/ka.

V závěru roku 2017 došlo k podpisu dodatku Kolektivní smlouvy s navýšením mezd zaměstnanců napříč společnostmi.

Hlavní cíl společnosti, jímž je zkvalitňování práce a služeb nabízených veřejnosti, zůstává nezměněn. Plnění tohoto cíle přináší obyvatelům a návštěvníkům města potřebnou míru jistoty nejen při cestách do škol a zaměstnání, ale i za zábavou, sportem či na výletech po ústeckém okolí.

Ústí nad Labem, duben 2018



## 1. Finanční pozice

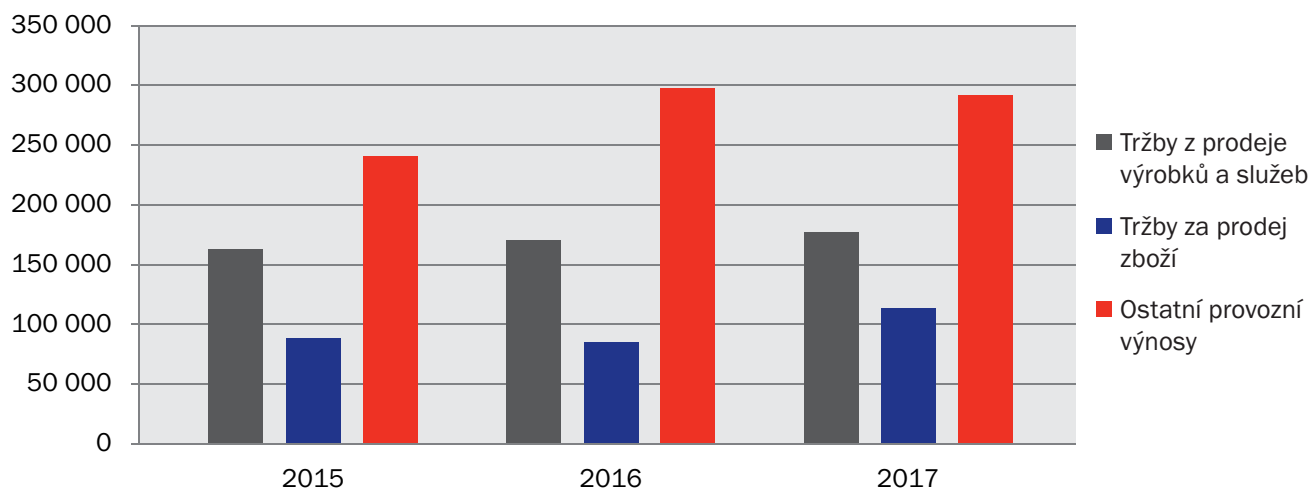
Rok 2017 byl ve znamení růstu tržeb a to jak z prodeje výrobků a služeb, meziročně o 8,7 mil. Kč, tak tržeb za prodej zboží, meziročně o 29,8 mil. Kč. Na růstu tržeb z prodeje výrobků a služeb se podílel zejména vyšší prodej jízdních dokladů pro městskou hromadnou dopravu a externí činnosti spočívající v servisu a opravách dopravních prostředků jiných dopravců. Růst tržeb z prodeje zboží byl způsoben zvýšeným objemem prodané nafty, ale také její rostoucí cenou.

I přes rostoucí cenovou hladinu vstupů došlo oproti roku 2016 ke snížení nákladů na spotřebu materiálu a energie o 2,7 mil. Kč a nákladů vynaložených na služby

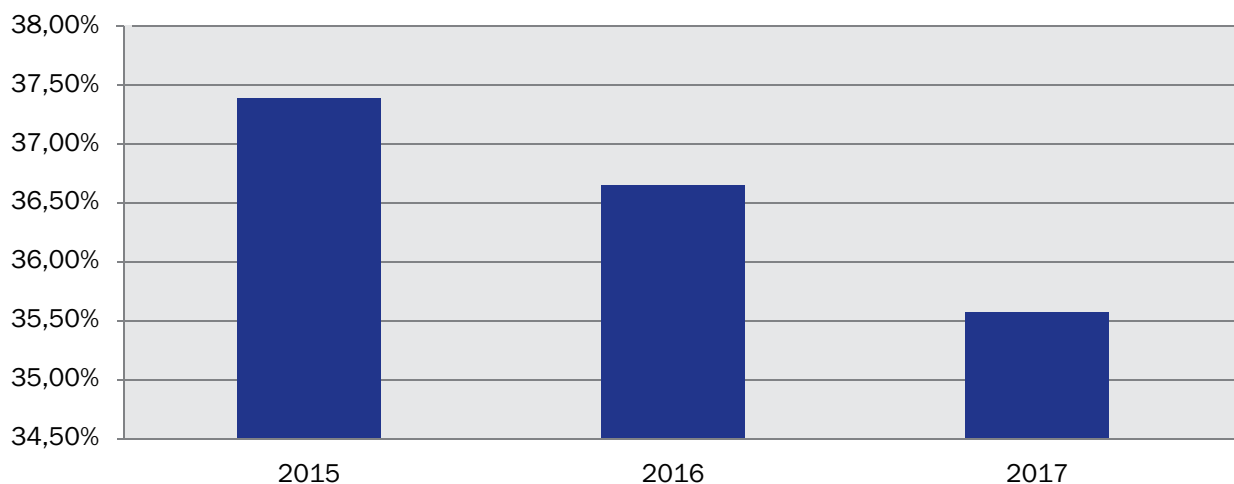
o 1 mil. Kč. Oproti tomu došlo k nárůstu osobních nákladů o 14,6 mil. Kč. Ke zvyšování osobních nákladů společnost přistoupila zejména z důvodu stabilizace stávajících zaměstnanců a zachování sociálního smíru. Růst nákladů vynaložených na prodané zboží byl ovlivněn vyšším prodejem nafty a její rostoucí cenou.

Vzhledem ke skutečnosti, že společnost v roce 2017 nezařadila majetky s významnější hodnotou do užívání, a zároveň u některých majetků skončilo odepisování, došlo meziročně k poklesu trvalých úprav hodnot dlouhodobého majetku.

Výnosy v tis. Kč



Podíl výnosů MHD k celkovým výnosům %

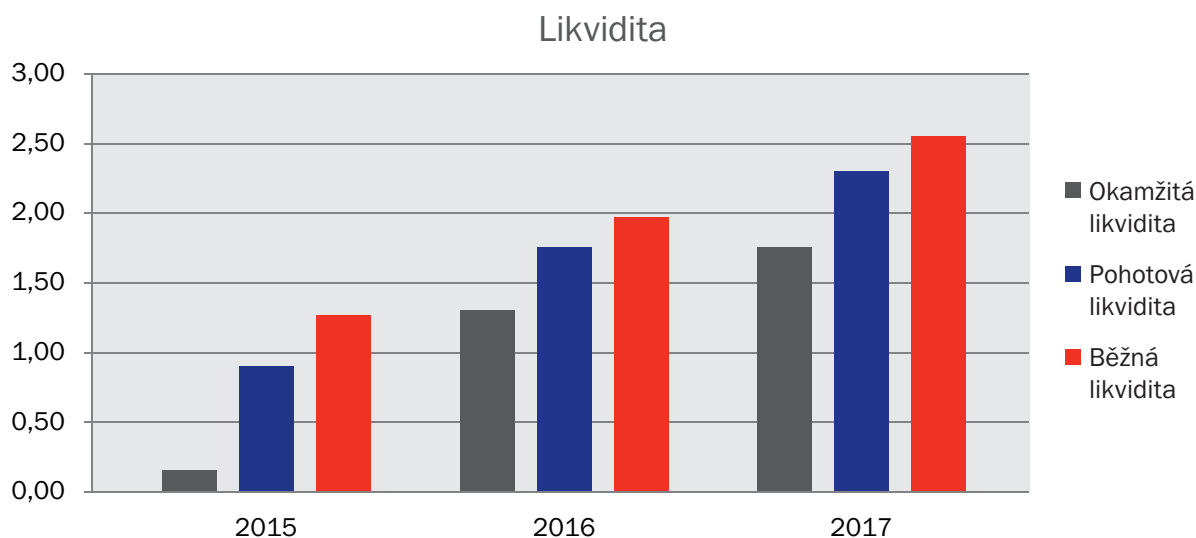
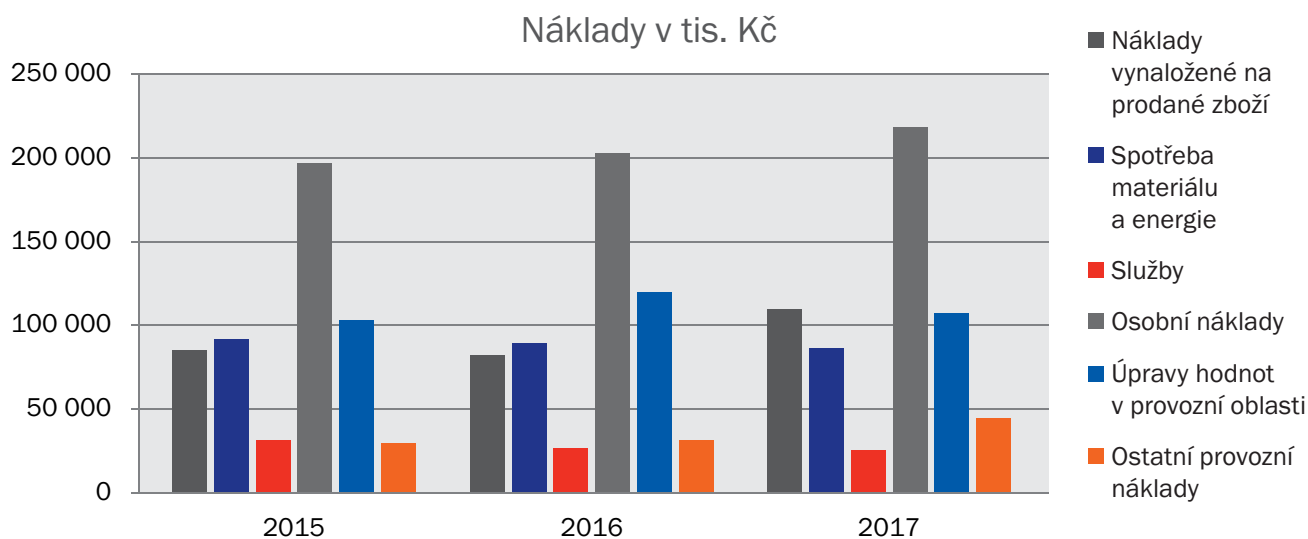


Společnost pokračovala v odpisu nevymožitelných pohledávek z přepravní kontroly z minulých let. Vzhledem k tomu, že na tyto pohledávky tvoří opravné položky ve 100% výši již v okamžiku jejich vzniku, nemá jejich odpis, byť zvýšený, negativní dopad na výsledek hospodaření. Blíže je tato problematika rozepsána v kapitole 8. Přepravní kontrola.

K poklesu ostatních provozních výnosů i přes zvýšenou úhradu prokazatelné ztráty ze strany Statutárního města Ústí nad Labem došlo z důvodu růstu reálných tržeb z městské hromadné dopravy. Proces dorovnání tržeb do hodnoty referenčních tržeb v rámci DÚK je nastaven tak, že o co společnost utrží více na jízdních dokladech (reálných tržbách), o to méně dostane na dorovnání referenčních tržeb, což ovlivňuje ostatní provozní výnosy. Růst

ostatních provozních nákladů byl způsoben zvýšeným odpisem pohledávek z přepravní kontroly, jež je popsáno výše. Společnost pokračovala v tvorbě rezerv na opravy hmotného majetku započatých v předchozím roce. Meziroční nárůst je zkreslený rozpuštěním rezervy v roce 2016.

Finanční výsledek hospodaření byl pozitivně ovlivněn přeceněním finančního derivátu uzavřeného za účelem zajištění úrokového rizika. K razantnímu přecenění došlo ze strany banky z důvodu růstu úrokových sazeb a predikce jejich dalšího růstového vývoje. Pokud dojde k naplnění predikcí banky, bude se růst úrokových sazeb promítat do finančního výsledku hospodaření společnosti pozitivně.



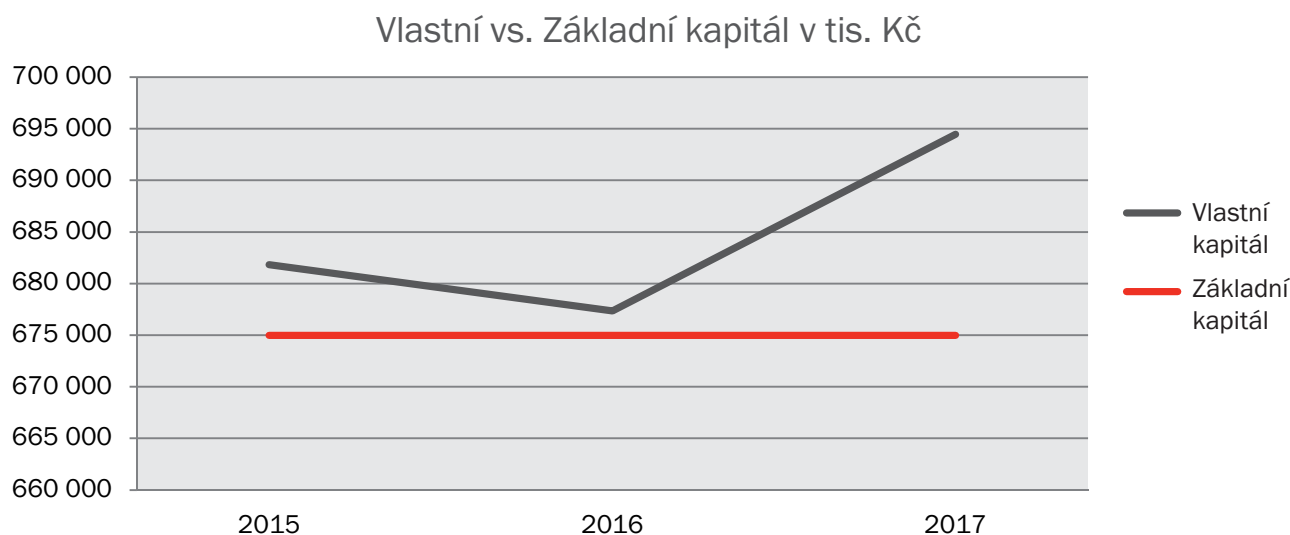
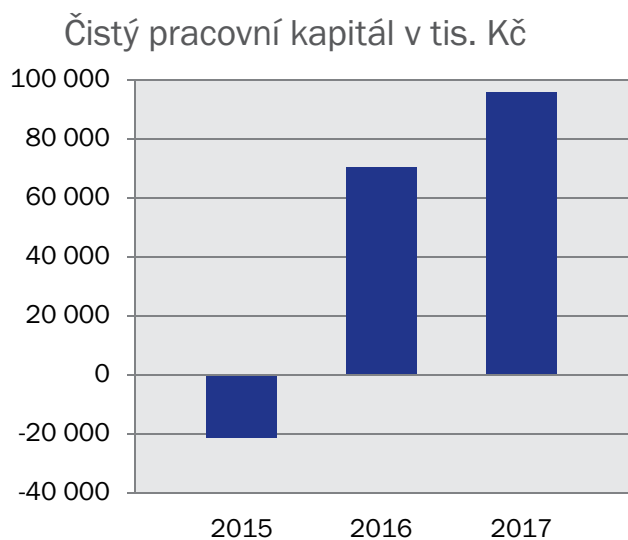
V roce 2017 nedošlo k výrazným změnám ve struktuře dlouhodobého majetku. Byla provedena rekonstrukce správní budovy v Předlicích za účelem vytváření úspor z titulu spotřeby energií. Její dokončení se předpokládá v roce 2018. Dále Statutární město na základě rozhodnutí zastupitelstva města Ústí nad Labem vložilo 6 trolejbusů, které společnost dosud provozovala, do vlastního kapitálu společnosti jako příplatek mimo základní kapitál. Jejich zařazení do majetku proběhne v roce 2018. Stejně jako v uplynulých letech probíhaly interní modernizace vybraných trolejbusů a některých úseků trolejového vedení.

Růst hodnoty jiných krátkodobých pohledávek byl ovlivněn zaúčtováním přecenění finančního derivátu a pohledávky z titulu dotace na rekonstrukci správní budovy v Předlicích.

V roce 2017 došlo k dalšímu navýšení finančního majetku, resp. peněžních prostředků, což se pozitivně projevuje jak na likviditě, tak na čistém pracovním kapitálu.

Růst vlastního kapitálu byl zapříčiněn vkladem nepeněžitýho příplatku mimo základní kapitál ze strany jediného akcionáře společnosti. Vzhledem k tomu, že společnost nečerpala nové úvěry, dochází ke snižování dlouhodobých i krátkodobých závazků, což se pozitivně projevuje na klesající celkové míře zadluženosti.

Mezi silné stránky patří nízká zadluženost, vysoká likvidita a tím i solventnost. Mezi slabé stránky patří vysoká hodnota neuhrazené ztráty minulých let. Další negativním faktorem je, že společnost hospodaří s vyrovaným výsledkem hospodaření, díky čemuž nedochází k úhradě ztráty minulých let a netvoří dostatečné zdroje pro financování obnovy investičního majetku.



## 2. Údaje o důležitých skutečnostech

Údaje o důležitých skutečnostech k nimž došlo mezi datem, ke kterému jsou rozvaha, výkaz zisku a ztráty, přehled o změnách vlastního kapitálu, přehled o peněžních tocích a příloha v účetní závěrce pro rok 2017 schváleny k předání mimo účetní jednotku a datem schválení roční účetní závěrky orgány společnosti:

- představenstvo společnosti přijalo finanční a investiční plán pro rok 2018;
- předpokládaný vývoj podnikání společnosti se nemění, její finanční situace je v dlouhodobém hodnocení přiměřená. Daří se pokrýt finanční potřeby společnosti ze tří zdrojů:
  - tržby z MHD a ostatních činností,
  - úhrady prokazatelné ztráty ze strany Statutárního města Ústí nad Labem,
  - vlastní finanční zdroje;
- společnost nevyvíjela aktivity v oblasti výzkumu a vývoje;
- byl podepsán dodatek č. 1 ke Kolektivní smlouvě na období od 1. 1. 2017 do 31. 12. 2019;
- společnost dodržovala zákony na ochranu životního prostředí. Jedná se především o dodržování předpisů v oblasti nakládání s průmyslovými a nebezpečnými odpady, čištění kanalizačních systémů s následným odvozem a likvidací prostřednictvím externích dodavatelů těchto služeb;
- společnost nemá organizační složku v zahraničí;
- společnost nepořizovala ani nepostupovala žádné akcie.





### 3. Předpokládaný vývoj v roce 2018

Na rok 2018 společnost plánuje několik investičních akcí. Nejvýznamnější z nich jsou:

- dokončení rekonstrukce vnitřních prostor správní budovy v Předlicích a přilehlých objektů;
- nákup 5 ks nízkopodlažních autobusů s pohonem CNG v délce 18 m;
- nákup 1 ks minibusu;
- nákup palubních počítačů do všech vozidel MHD;
- výměna radiostanic ve vozidlech MHD;
- výstavba mycí linky autobusů v areálu v Předlicích;
- rekonstrukce vody, odpadu a sociálního zařízení v budově PDO;
- pořízení jednostranné lávky do haly trolejbusů;
- dokončení rekonstrukce trolejbusů;
- nákup mobilní plošiny.

Od roku 2016 společnost započala s úhradou jistiny úvěru na nákup trolejbusů a autobusů s CNG pohonem. Roční splátka přijatých úvěrů v roce 2017 činila 39 269 tis. Kč.

V roce 2017 Dopravní podnik města Ústí nad Labem a.s. přistoupil k tarifu Dopravy Ústeckého kraje, a zároveň ukončil clearování tržeb s ostatními dopravci v DÚK. Od 12/2017 Dopravní podnik města Ústí nad Labem a.s. zúčtovává své skutečné tržby do hodnoty referenční tržby za 1 km přímo se Statutárním městem Ústí nad Labem. Změna systému přerozdělení tržeb a účtování dorovnání referenční tržby do jiných provozních výnosů přispělo spolu se zvýšením kompenzace prokazatelné ztráty na 213 600 tis. Kč ke zlepšení hospodaření společnosti. Vyrovnané hospodaření roku 2017 předpokládáme i v roce 2018.

V roce 2017 došlo k navýšení kompenzace prokazatelné ztráty o 4 324 tis. Kč, pro rok 2018 očekáváme další navýšení o 7 831 tis. Kč.

Od roku 2017 vstoupilo v platnost nařízení vlády č. 336/2016 a 337/2016. V souladu s tímto nařízením společnost navýšila mzdy řidičům společnosti o 10 Kč/hod a ostatním zaměstnancům o 6 Kč/hod. Výsledkem kolektivního vyjednávání, vedeného v roce 2017, je zvý-

šení mezd v roce 2018 o 2 Kč/hod. všem zaměstnancům a navýšení odměnové složky mzdy o 750 Kč měsíčně. Všichni zaměstnanci společnosti mohou od 1. 1. 2018 využívat výhod nového benefitu, plně hrazeného kolektivního pojištění odpovědnosti zaměstnance při škodách, které způsobí zaměstnavateli v rámci plnění svých pracovních povinností.

V roce 2018 předpokládáme uzavření smlouvy o veřejných službách cestujících veřejnou linkovou dopravou k zajištění dopravní obslužnosti Statutárního města Ústí nad Labem a jeho příměstských oblastí v souladu s ustanovením § 18 písm. a) a d) zákona č. 194/2010 Sb., o veřejných službách v přepravě cestujících, v platném znění, a v souladu s čl. 5 nařízení Evropského parlamentu a Rady (ES) č. 1370/2007, o veřejných službách v přepravě cestujících po železnici a silnici a zrušení nařízení Rady (EHS) č. 1191/69 a č. 1107/70, v platném znění na období 10 let, resp. 15 let.

Předpokládáme, že se v roce 2018 podaří hospodařit s vyrovnaným výsledkem hospodaření a udržet výši vlastního kapitálu nad hranicí základního kapitálu i přes vygenerovanou neuhrazenou ztrátu minulých let.

V roce 2018 se společnost bude nadále zaměřovat na snižování provozních nákladů a zvyšování provozní efektivity, a to i přes očekávaný nárůst osobních nákladů a nákladů na trakční energii.

Chystané je nastavení takových procesů, které povedou k úspoře běžných provozních nákladů a tím ke zvyšování provozního výsledku hospodaření společnosti. Peněžní prostředky, získané snižováním provozních nákladů, budou využity k dalšímu zvyšování komfortu cestujících.

V závěru roku 2018 chystáme spustit pilotní projekt elektronického odbavovacího systému, intenzivně se věnujeme pravidelné obnově vozového parku autobusů i trolejbusů v rámci dotačního programu Udržitelná doprava - integrované projekty ITI.

Provozování spolehlivé a kvalitní dopravy našich cestujících pro jejich cesty do zaměstnání, do škol, za sportem i za zábavou zůstává i nadále hlavním cílem společnosti.

## 4. Provozně - technické ukazatele MHD

### 4.1 Dopravní a přepravní výkony

#### a) trolejbusová doprava

Údaj jednotka	Vozokilometry vozkm tis./rok	Místové kilometry mkm tis./rok	Osobové km oskm tis./rok	Prům. obsaditelnost mkm/vozkm
2015	3 393	410 984	57 856	121,13
2016	3 589	427 729	60 029	119,18
2017	3 609	428 658	55 885	118,77

#### b) autobusová doprava

Údaj jednotka	Vozokilometry vozkm tis./rok	Místové kilometry mkm tis./rok	Osobové km oskm tis./rok	Prům. obsaditelnost mkm/vozkm
2015	3 319	276 612	40 869	83,34
2016	3 199	278 909	38 943	87,19
2017	3 111	273 344	35 171	87,86

#### c) trolejbusová a autobusová doprava celkem

Údaj jednotka	Vozokilometry vozkm tis./rok	Místové kilometry mkm tis./rok	Osobové km oskm tis./rok	Prům. obsaditelnost mkm/vozkm
2015	6 712	687 596	98 725	102,44
2016	6 788	706 638	98 972	104,10
2017	6 720	702 002	91 056	104,46



## 4.2 Charakteristika provozu

Doprava	Interval ve špičce	Interval v sedle
Trolejbusová doprava	15 minut	20 – 30 minut
Autobusová doprava	10 – 60 minut	20 – 120 minut

## 4.3 Statistika přepravených osob od roku 2003 do roku 2017 dle metodiky SDP

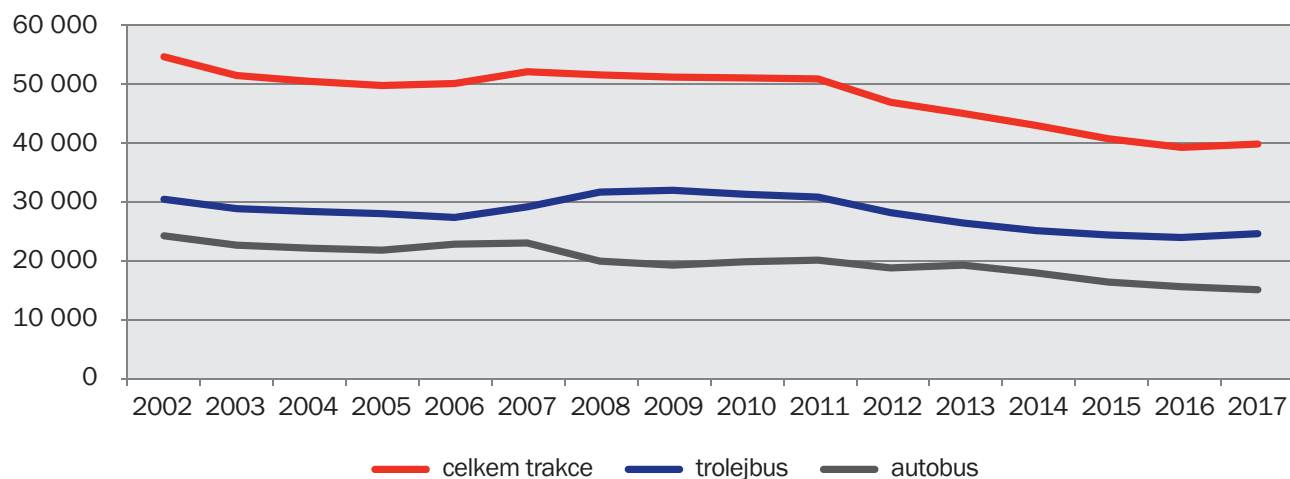
Údaj rok	Přepravené osoby v tis./rok*		
	trolejbus	autobus	celkem trakce
2003	28 945	22 725	51 670
2004	28 470	22 205	50 675
2005	28 092	21 874	49 967
2006	27 441	22 871	50 312
2007	29 238	23 080	52 318
2008	31 768	20 000	51 768
2009	32 075	19 318	51 393
2010	31 392	19 873	51 265
2011	30 935	20 151	51 087
2012	28 260	18 831	47 091
2013	26 499	19 308	45 190
2014	25 196	17 965	43 162
2015	24 457	16 413	40 869
2016	23 868	15 640	39 408
2017	24 192	15 396	39 588

\*Dle SDP – nově používaná metodika Sdružení dopravních podniků ČR sjednocená pro celou Českou republiku



#### 4.4 Vývoj počtu přepravených osob v letech 2002 - 2017

Počet přepravených osob v tis.



#### 4.5 Spotřeba vybraných položek

Položka	Jednotky	rok 2015	rok 2016	rok 2017
		hodnoty		
benzín automobilový	lit	5 706	4 139	3 751
<b>nafta motorová</b>	lit	<b>654 577</b>	<b>517 283</b>	<b>507 239</b>
LPG / CNG	kg	639 074	901 914	900 382
zemní plyn - vytápění	m <sup>3</sup>	170 464	190 955	187 085
tepelná energie	GJ	9 132	8 968	8 405
<b>elektrická energie</b>	kW.h	<b>10 551 921</b>	<b>10 810 118</b>	<b>10 983 925</b>
z toho - trakční	kW.h	9 752 607	9 896 570	9 924 460
ostatní	kW.h	799 314	913 548	1 059 465



## 5. Stav vozového parku a infrastruktury MHD

### 5.1 Počty a typy trolejbusů v provozu

a) trolejbusy v provozu podle typu, dopravní výkony celkem a průměrný počet km na 1 vůz

Typ vozidla	Počet vozidel	Celkový počet km	Průměrný počet km/1 vůz
ŠKODA 14 Tr	1	4 367	4 367
ŠKODA 15 Tr	33	1 496 974	45 363
ŠKODA 21 Tr	3	31 743	10 581
ŠKODA 25 Tr	6 <sup>1)</sup>	222 012	37 002
ŠKODA 27 Tr	10	711 933	71 193
ŠKODA 28 Tr	18	1 267 361	70 409
<b>Celkem vozidel v provozu</b>	<b>71</b>	<b>3 734 390</b>	<b>52 597</b>

V roce 2017 bylo v provozu MHD 71 trolejbusů.

Pozn.: <sup>1)</sup> 6 vozidel z roku 2006 je v majetku Statutárního města Ústí nad Labem, DP je pouze provozovatelem

b) počet trolejbusů v provozu podle roku výroby

Stáří - roky	Rok výroby	Počet vozidel	% z celkového počtu
31	1987	1	1,30
30	1988	1	1,30
29	1989	1	1,30
28	1990	1	1,30
27	1991	2	2,60
26	1992	7	9,09
24	1994	6	7,79
23	1995	8	10,39
22	1996	3	3,90
19	1999	1	1,30
18	2000	2	2,60
17	2001	2	2,60
16	2002	4	5,19
15	2003	4	5,19
12	2006	6	7,79
7	2011	2	2,60
4	2014	6	7,79
3	2015	20	25,97

Průměrné stáří trolejbusů v provozu MHD v letech: 14,6883 (v roce 2016 bylo 13,6883 let).

## 5.2 Počty a typy autobusů v provozu

a) počet autobusů v provozu podle typu, dopravní výkony celkem a průměrný počet km na 1 vůz

Typ vozidla	Počet vozidel	Celkový počet km	Průměrný počet km/1 vůz
KAROSA - RENAULT CityBus	10	182 594	18 259
MERCEDES BENZ Conecto	3	47 874	15 958
MERCEDES BENZ Citaro	4	140 748	35 187
KAROSA B941E	1	3 945	3 945
KAROSA B961E	4	65 647	16 412
IRISBUS CityBus kloubový	3	130 105	43 368
IRISBUS Citelis kloubový	1	39 183	39 183
IRISBUS SFR 161 LowEntry	2	138 978	69 489
TEDOM C 12	5	110 071	22 014
Solaris Urbino 15	2	74 358	37 179
TEDOM C 18 G	1	40 756	40 756
Irisbus Citelis 18 G	1	27 601	27 601
Solaris Urbino 12 G	2	74 641	37 321
Solaris Urbino 15 G	2	67 281	33 640
Solaris Urbino 18 G	1	64 922	64 922
MERCEDES BENZ Citaro G	2	75 285	37 643
IVECO Urbanway 12	30	1 857 097	61 903
<b>Celkem vozidel v provozu</b>	<b>74</b>	<b>3 141 101</b>	<b>42 447</b>

V roce 2017 bylo v provozu MHD 74 autobusů.

b) počet autobusů v provozu podle roku výroby

Stáří - roky	Rok výroby	Počet vozidel	% z celkového počtu
20	1998	11	14,10
17	2001	1	1,28
16	2002	3	3,85
15	2003	4	5,13
14	2004	2	2,56
13	2005	1	1,28
12	2006	2	2,56
11	2007	2	2,56
10	2008	4	5,13
9	2009	4	5,13
8	2010	7	8,97
7	2011	1	1,28
6	2012	1	1,28
5	2013	5	6,41
3	2015	30	38,46

Průměrné stáří autobusů v provozu MHD v letech: 8,8718 (v roce 2016 bylo 8,0127 roku).

### 5.3 Vozový park a infrastruktura k 31. 12. 2017

Údaj jednotka	Poč. vozidel kusů	Poč. linek linek	Délka sítě km	Délka linek km	Počet spojů
trolejbus	77 <sup>1)</sup>	13	46,7	134,28	1 943
autobus	78 <sup>2)</sup>	19	121,3	289,62	1 363
<b>Celkem</b>	<b>155</b>	<b>32</b>	<b>168,0</b>	<b>423,90</b>	<b>3 306</b>

Pozn.: 1) 6 vozidel nebylo v roce 2017 v provozu

2) 4 vozidla nebyla v roce 2017 v provozu

### 5.4. Zastávky a čekárny

(v majetku akciové společnosti, ostatní v majetku města a obcí)

Údaj jednotka	Zastávky MHD kusy	Čekárny MHD kusy
v katastru města Ústí n. L.	381	0
mimo katastr města Ústí n. L.	44	0
<b>Celkem</b>	<b>425</b>	<b>0</b>



## 6. Stav vozového parku nepravidelné dopravy

### 6.1 Vozový park nepravidelné dopravy k 31. 12. 2017

Údaj jednotka	Poč. vozidel kusů	Poč. odjetých kilometrů
trolejbus	0	0
autobus	3	40 946
<b>celkem</b>	<b>3</b>	<b>40 946</b>

## 7. Prodej jízdních dokladů

### 7.1 Prodej jízdních dokladů za rok 2017, srovnání s roky 2015 a 2016

Jízdní doklady	rok 2015		rok 2016		rok 2017	
	ks	Kč	ks	Kč	ks	Kč
jízdenky	4 906 602	69 504 324	4 950 190	69 732 664	4 537 603	64 623 655
- z toho papírové	3 978 245	54 122 431	4 105 182	54 903 131	3 715 505	50 225 965
- z toho AVJ	617 617	8 649 351	684 241	9 223 796	802 053	10 731 113
- z toho „SMS“	924 811	15 324 423	838 416	14 725 285	812 522	14 246 100
- z toho „SEJF“	3 546	57 470	6 592	104 248	9 576	151 590
časový kupón 7 denní	6 030	694 493	6 369	682 942	6 126	673 042
časový kupón 15 denní	9 794	1 872 656	8 312	1 613 289	7 691	1 492 034
časový kupón 30 denní	134 011	47 440 466	135 676	48 444 064	128 728	45 930 580
časový kupón 90 denní	27 591	20 280 820	26 104	19 640 507	24 599	18 533 450
časový kupón 180 denní	1 381	3 086 358	1 266	2 829 348	1 238	2 766 772
časový kupón 365 denní	1 071	4 509 070	991	4 175 293	903	3 804 530
časový kupón 365 denní zaměstnanecký	1 398	187 675	1 151	203 401	1 098	268 891
ostatní (pouzdra, průkazky, duplikáty)		421 862		401 466		399 324
<b>Celkem prodej</b>		<b>147 997 724</b>		<b>147 722 974</b>		<b>138 492 278</b>

(částky uvedeny bez DPH)



## 7.2 Vývoj prodeje jízdních dokladů

Zákaznické a informační centrum poskytovalo cestujícím v roce 2017 nadále informace o provozu a tarifu DÚK, zajišťovalo prodej jednotlivých i časových jízdních dokladů, propagačních materiálů a suvenýrů s tematikou MHD a v neposlední řadě také volnou distribuci informačních materiálů.

V roce 2017 došlo k trvalému uzavření prodejny jízdenek „U Hraničáře“ na Masarykově třídě. Provozovna byla plně nahrazena modernizovaným automatem na výdej jízdenek, kde lze zakoupit mimo jednotlivého jízdného i všechny druhy časových kupónů s možností platby bankovní platební kartou. Modernizací prošly i některé další automaty a významně se tím rozšířila možnost nákupu časových kupónů v době, kdy je zákaznické centrum uzavřeno.

I nabídka nákupu elektronických časových kupónů z pohodlí domova byla v aplikaci SEJF rozšířena na kompletní škálu jízdného, platícího v zóně 101. Přibyla možnost registrace do SEJFu na našich webových stránkách prostřednictvím e-shopu, kde lze rovněž zakoupit časový kupón a uhradit ho pomocí bankovní karty.

Zavedený prodej SMS jízdenek, který doplňuje standardní prodej papírových jízdenek v síti smluvních prodejců, v automatech, na zákaznickém centru a v doplňkovém prodeji u řidičů, se u cestujících veřejnosti setkává nadále s velkým zájmem i přes zvýšenou cenu SMS jízdenky o 2 Kč oproti základní papírové jízdence (ovšem s prodlouženou časovou platností na 60 minut).

Předprodej jízdenek na zákaznickém centru byl rozšířen o jízdenky a přenosné časové kupóny DÚK pro tarifní zóny celého Ústeckého kraje, vycházející ze zóny 101. Zanikla možnost zakoupit nepřenosné časové kupóny, které byly vydávány k průkazu DPmÚL, s platností pro relace ze zóny 101 do zón 112 – Řehlovice, 113 – Stebno, 115 – Habrovany, 116 – Řehlovice – Dubice, 123 – Chabařovice a 431 – Krupka, tyto zůstávají v nabídce pouze uvnitř zóny 101 nebo mezi zónou 101 a zónami, které DPmÚL obsluhuje, tedy 121 – Chlumeč, 122 – Přestanov a 171 – Dolní Zálezly. Dělení tržeb integrovaného systému Dopravy Ústeckého kraje probíhalo prostřednictvím clearingového centra

DÚK, který zajišťuje ČSAD SVT Praha, s.r.o., kam je zasílána informace o jízdních dokladech v kusech a korunách.

Ve výši tržeb podle způsobu prodeje u jednotlivých jízdenek je stále výrazně dominantní prodej jízdenek u smluvních prodejců (trafiky, prodejny, apod.), následuje prodej elektronických jízdenek, prodej jízdenek prostřednictvím prodejních automatů, doplňkový prodej u řidiče a nejméně jednotlivých jízdenek bylo prodáno na předprodejním místě v zákaznickém centru, kde ovšem stále jednoznačně dominuje prodej časových kupónů.

Přes rozšíření možností nákupu jízdného sledujeme celkový pokles prodeje (v porovnání s rokem 2016 celkem o více jak 9 mil. Kč). Je to dáno tím, že část cestujících již přijede s platným jízdním dokladem, zakoupeným u jiného dopravce, což je principem integrovaného systému. Tam, kde byly v minulosti v jedné zóně třeba jízdenky od více dopravců, stačí dnes pouze jeden integrovaný jízdní doklad.

V porovnání s předešlým rokem se prodalo méně jednorázových jízdenek, o téměř 413 tis. kusů, pokles je nejvíce znatelný u nákupu papírových jízdenek v předprodeji, propad poněkud vyrovnává zvýšený zájem o jízdenky z automatu, vyvolaný jejich modernizací s možností platby bankovní kartou. Mění se poměr nakoupených „SMS“ a „SEJF“ jízdenek ve prospěch těch z aplikace SEJF, které nejsou zatíženy poplatkem za odeslanou SMS a zachovaly si cenu 18 Kč při stejné době platnosti jakou má SMS jízdenka.

Pro budoucí pozitivní vývoj prodeje jízdních dokladů bude naše společnost směřovat své úsilí k elektronickému odbavovacímu systému, který cestujícím umožní rychlejší a komfortnější odbavení. Předpokládáme, že komfortnější odbavení cestujících přivede do našich vozů další zákazníky, kteří upřednostní MHD před osobní dopravou, komplikovanou nedostatkem parkovacích míst v některých oblastech našeho města.

## 8. Převpravní kontrola

### 8.1 Vývoj počtu cestujících bez platného jízdního dokladu a vymáhání nezaplacených pohledávek

Ukazatel	2016	2017	Rozdíl 2016/2017
Cestující bez jízdenky – celkem – ks	31 405	30 246	-1 159
Cestující bez jízdenky – hotově – ks	1 112	1 014	-98
Cestující bez jízdenky – sepsáno - ks	30 293	29 232	-1 061
Zaplaceno celkem - Kč	5 126 961	4 941 094	-185 867
Zaplaceno složenkou/bankovním převodem - Kč	2 422 548	2 561 622	139 074
Zaplaceno v doplňkové pokladně - Kč	1 926 013	1 669 672	-256 341
Zaplaceno v hotovosti ve voze - Kč	778 400	709 800	-68 600

Počet zjištěných cestujících bez platného jízdního dokladu v roce 2016 ve srovnání s rokem 2017 byl nižší o 1 159 uložených přírážek. Snížení počtu uložených přírážek bylo ovlivněno především dlouhodobým nenaplněním systemizovaného počtu zaměstnanců přepravní kontroly v počtu 20 přepravních kontrolorů. Po celý rok 2017 bylo potřeba k naplnění stavu přijmout 1 – 2 zaměstnance. Ačkoliv na základě rozhodnutí představenstva společnosti byly sníženy nároky v oblasti dosaženého vzdělání, nepodařilo se i přes veškerá úsilí a za použití všech dostupných informačních kanálů (webové stránky, informační letáky ve vozidlech) stav naplnit. Druhým faktorem, který ovlivnil počet uložených přírážek a s tím související

tržby ze zaplacených přírážek, byl výkon tzv. preventistů. Úkolem preventistů je v určenou dobu na vybraných zastávkách s nejvyšším výskytem cestujících bez platného jízdního dokladu zamezit nástupu do vozidel MHD cestujícím, kteří nemají platný jízdní doklad nebo, kteří si nezačnou platný jízdní doklad u řidiče vozidla. Tato činnost je zajišťována výhradně za účasti strážníků Městské policie z bezpečnostních důvodů přepravních kontrolorů.

Shodně jako v roce 2016 i v roce 2017 probíhalo vymáhání nezaplacených pohledávek z přepravy. V tabulce je celkový přehled exekuční činnosti u pohledávek z přepravní kontroly.

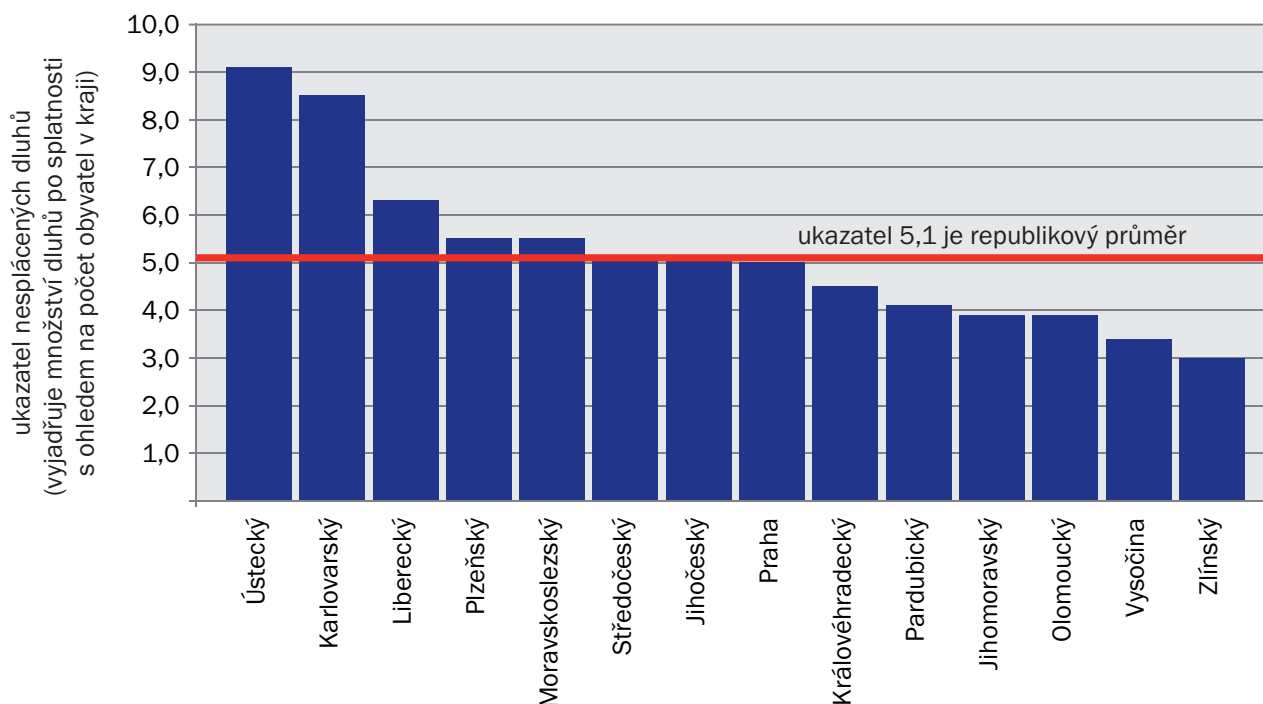
Datum předání ex. titulů	Počet předaných exekučních titulů, částka k vymáhání, zaplacená záloha			Exekuční tituly zaplacené		Exekučních tituly storno	
	ks	dlužná částka Kč	záloha	ks	Kč	ks	Kč
2006	700	1 531 054	83 300	310	927 755	31	70 549
2007	1 194	2 822 226	142 086	474	1 580 575	46	110 750
2008	1 957	4 568 991	232 883	556	1 888 677	100	194 117
2009	2 995	5 178 263	356 405	832	2 351 054	139	234 834
2010	3 001	5 315 892	357 119	618	1 599 828	183	295 751
2011	2 997	6 641 292	356 643	596	1 721 985	174	339 288
2012	4 754	13 990 590	565 726	761	2 192 153	140	354 780
2013	3 122	8 724 439	371 518	222	775 174	72	176 044
2014	2 432	5 643 515	289 408	126	371 655	29	53 833
2015	768	2 087 290	66 402	21	53 929	5	13 731
2016	2 908	9 418 620	0	65	166 296	49	117 554
2017	4 445	12 757 121	0	5	11 280	106	221 018
<b>celkem</b>	<b>31 273</b>	<b>78 679 293</b>	<b>2 821 490</b>	<b>4 586</b>	<b>13 640 360</b>	<b>1 074</b>	<b>2 182 249</b>

## 8.2 Vývoj počtu cestujících bez platného jízdního dokladu

I přes zvýšení inkasa za pohledávky z exekuční činnosti oproti roku 2016 se stále nedaří zvyšovat počet vymožených exekucí. Počet stornovaných exekučních titulů ovlivňuje úmrtí povinného, insolvenční řízení, kdy krajské sou-

dy rozhodnou o celkovém oddlužení dlužníka a nemajetnost dlužníka (vícečetná exekuce). Že se nejhůře vymáhají dluhy z dlužníků na Ústecku, dokládají i tyto statistiky:

Z jakých krajů se rekrutuje nejvíce dlužníků, kteří přestali splácet s ohledem na počet obyvatel v kraji (zdroj: M.B.A. Finance)



Ukazatel	2016	2017	Rozdíl 2016/2017
Počet akcí - celkem	59	60	+ 1
Cestující bez jízdenky - celkem	4 002	3 280	- 722
Cestující bez jízdenky - hotově	128	100	- 28
Cestující bez jízdenky - sepsáno	3 874	3 180	- 694

Počet kontrolních akcí byl v roce 2017 oproti roku 2016 vyšší o 1 kontrolní akci. V tomto roce se dále podařilo vyjednat s vedením Policie České republiky, územním odborem Ústí nad Labem opatření, které zabezpečuje v případě potřeby lustrace cestujícího bez platného jízdního dokladu s trvalým pobytem mimo Ústí nad Labem dojezd hlídky Policie ČR v krátkých časových relacích. Kromě kontrolních akcí uvedených v tabulce bylo v roce 2017 zabezpečeno 18 kontrolních akcí zaměřených na první ranní spoje s odjezdem z konečných zastávek od 4:30 do 6:00 hodin a 25 kontrolních akcí zaměřených na večerní spoje od 19:30 do 22:30 hodin, na kterých je sice zavedený nástup pouze předními dveřmi, ale řidič vozidla není schopen za stávajícího systému odbavování provést řádnou kontrolu jízdních dokladů. Velké kontrolní akce byly především zaměřené do oblastí s vyšším výskytem cestujících bez platné jízdenky a cestujících, kteří porušují smluvní přepravní podmínky dopravce a narušují tím klidnou přepravu ostatních cestujících.

## 9. Lanová dráha na Větruši

### 9.1 Vybrané provozně-technické ukazatele

<b>Položka</b>	<b>Jednotky</b>	<b>Rok 2015</b>	<b>Rok 2016</b>	<b>Rok 2017</b>
Dotace na provoz - magistrát	<b>Kč</b>	2 275 000	2 119 835	3 896 181
Přepravené osoby	<b>osoby</b>	<b>195 557</b>	<b>199 944</b>	<b>193 170</b>
Spotřeba el. energie	<b>kWh</b>	39 656	37 884	46 898
Tržby za jízdné celkem bez DPH	<b>Kč</b>	2 466 343	2 562 649	2 483 718
Tržby z prodeje – ostatní bez DPH	<b>Kč</b>	37 076	48 450	111 010
Jednorázové jízdné bezplatné	<b>ks</b>	2 939	2 632	2 856
Zpáteční jízdné bezplatné	<b>ks</b>	13 734	12 765	11 917
Jednorázové jízdné	<b>ks</b>	29 028	27 086	26 170
Zpáteční jízdné jednorázové	<b>ks</b>	68 061	72 348	70 155
Hodiny provozu	<b>mth</b>	809	804	803
Počet jízd	<b>ks</b>	19 288	19 450	19 002

### 9.2 Počet přepravených osob v měsících

<b>Počet přepravených osob</b>	<b>Rok 2015</b>	<b>Rok 2016</b>	<b>Rok 2017</b>
Leden	7 108	7 072	4 768
Únor	9 041	10 915	10 205
Březen	10 334	13 354	14 147
Duben	15 363	7 895	11 653
Květen	22 469	20 450	18 167
Červen	18 778	17 059	18 114
Červenec	29 623	36 831	35 737
Srpen	27 529	37 453	33 547
Září	18 922	18 526	16 783
Říjen	16 684	14 866	14 161
Listopad	9 302	8 143	7 731
Prosinec	10 404	7 380	8 157
<b>Celkem</b>	<b>195 557</b>	<b>199 944</b>	<b>193 170</b>

### 9.3 Vývoj počtu přepravených osob na LD Větruše v roce 2017 ve srovnání s rokem 2016

V roce 2017 došlo k nepatrnému poklesu cestujících oproti předchozím 2 rokům. Důvodem byla delší doba pravidelné odstávky v měsíci dubnu, kdy byla provedena montáž jeřábové dráhy ve vratné stanici, dokončení šestileté prohlídky zařízení a dopnutí nosných lan dráhy 1 a 2. Dále byl proveden pravidelný roční servis a kontrola dílčích součástí a komponentů lanové dráhy.

K přerušení provozu lanové dráhy samozřejmě přispívají i klimatické podmínky, které nelze opominout ani ovlivnit (např. bouřka, silný nárazový vítr, vysoké teploty nebo naopak námraza nosných lan). K těmto podmínkám však naše veřejnost přistupuje ve většině případů kladným způsobem. V tomto roce nedošlo k přerušení provozu z důvodu technické závady, pouze bylo nutno přerušit provoz z důvodu klimatických podmínek a pravidelné plánované údržby. K přerušení provozu došlo z důvodu:

- klimatických podmínek v délce 49 hodin,
- pravidelné údržby v délce 389 hodin,
- přerušení dodávky elektrické energie v délce 1 hodina a 45 minut.

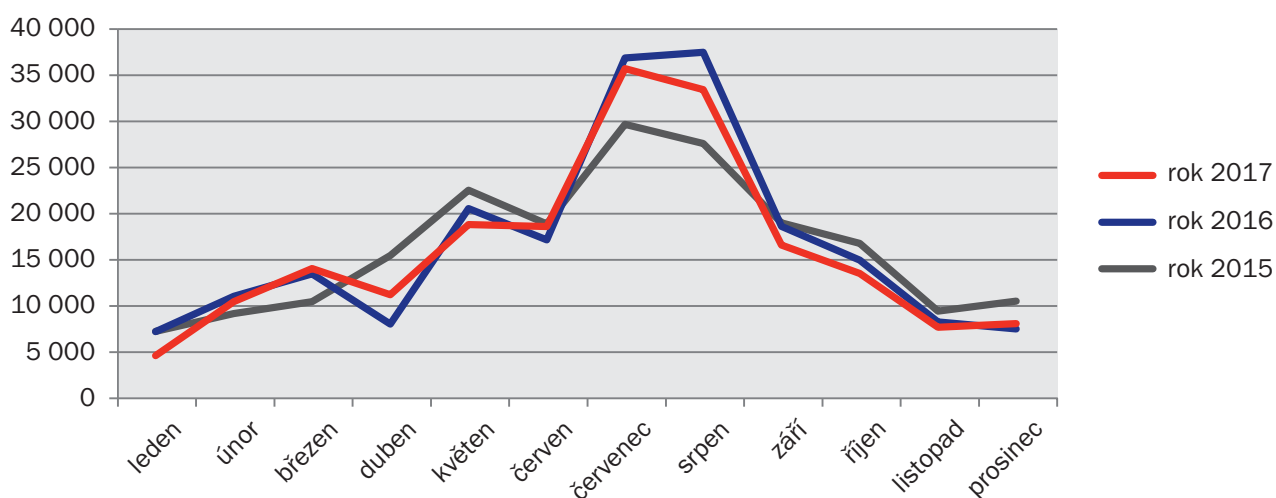
Jedním z hlavních důvodů návštěvnosti a opakovaného využití lanové dráhy jsou různé akce, které jsou pořádány v areálu Větruše. Proto i nadále pokračují jednání se

Statutárním městem Ústí nad Labem, Městskými službami Ústí nad Labem, příspěvková organizace a soukromými subjekty OC Forum Ústí nad Labem a Hotel & restaurant Větruše, pro zvýšení atraktivity celého areálu za účelem zvýšení počtu pořádaných kulturních a sportovních akcí. Stejně jako v předchozích letech, tak i v roce 2017 jsme pořádali akce přímo na lanové dráze pro zvýšení její návštěvnosti. Velký zájem je také o odbornou část provozu lanové dráhy ze strany technických škol a jejich studentů, kteří tak mají možnost seznámit se s jak samotným provozem, tak s její odbornou údržbou. Tyto exkurze pořádáme již pravidelně každý rok a je o ně stále větší zájem.

V roce 2017 jsme vyzkoušeli pronájem míst v horní stanici pro automaty na teplé a chlazené nápoje. Především pak automat na chlazené nápoje byl u cestujících veřejnosti ve větší míře využíván, a proto jeho umístění znovu umožníme.

V roce 2018 nás čekají investiční akce spojené s údržbou lanové dráhy, např. montáž pracovních lávek ve vratné stanici a zřízení elektrického kladkostroje pro zdvih záchranného koše pro nácvik evakuace cestujících.

Přepravené osoby Lanovou dráhou



## 10. Personální oblast

### 10.1 Vývoj počtu zaměstnanců

Kategorie (osob)	Rok 2015	Rok 2016	Rok 2017
THP (vč. managementu)	76,8	75,6	76,5
Řidiči celkem	237,4	236,3	243,1
z toho řidiči autobusů	99,4	101,9	104,3
řidiči trolejbusů	138,0	134,4	138,9
Dělníci celkem	150,2	145,4	143,6
z toho dělníci údržby autobusů	34,7	35,1	35,4
dělníci údržby trolejbusů	53,3	49,2	48,4
dělníci údržby PTZ	13,5	14,0	14,0
POP	5,2	5,0	5,9
<b>Celkem podnik</b>	<b>469,6</b>	<b>462,3</b>	<b>469,2</b>

## 11. Poskytování informací podle zákona č. 106/1999 Sb. o svobodném přístupu k informacím

Dle zákona č. 106/1999 o svobodném přístupu k informacím, je naše společnost povinna poskytovat informace o své činnosti. Počet přijatých žádostí a jejich struktura je uvedena v tabulce.

Počet žádostí	Rok 2015	Rok 2016	Rok 2017
Počet podaných žádostí o informace	5	5	3
Počet podaných odvolání proti rozhodnutí	0	0	0



## VII. Zpráva o vztazích mezi propojenými osobami

### Obsah zprávy:

1. Úvodní ustanovení
2. Informace o vztazích k Ovládající osobě
3. Informace o vztazích k Dalším osobám ovládaných Ovládající osobou
4. Informace o vztazích k dalším osobám ovládaných Ovládanou osobou
5. Závěr

### 1. Úvodní ustanovení

- 1.1 Společnost Dopravní podnik města Ústí nad Labem a.s., se sídlem: Ústí nad Labem, Revoluční 26, PSČ 401 11, IČO 25013891, zapsaná v obchodním rejstříku vedeném Krajským soudem v Ústí nad Labem, oddíl B, vložka 945, (dále jen „Ovládaná osoba“) je osobou ovládanou Statutárním městem Ústí nad Labem, se sídlem: Ústí nad Labem-centrum, Velká Hradební 2336/8, 400 01, IČO 00081531 (dále jen „Ovládající osoba“). Úloha Ovládané osoby v rámci struktury vztahů je zajišťování dopravní obslužnosti veřejnou linkovou dopravou a veřejnou drážní osobní dopravou. Ovládání Ovládané osoby je vykonáváno prostřednictvím valné hromady Ovládající osoby, která jmenuje členy představenstva společnosti, dozorčí rady a výkonného ředitele Ovládané osoby.
- 1.2 Ovládající osoba předložila Ovládané osobě soupis dalších osob ovládaných přímo Ovládající osobou (dále jen „Další osoby ovládané Ovládající osobou“):



## Mateřské školy

<b>Název</b>	<b>Adresa</b>	<b>IČO</b>
Internátní mateřská škola	Čajkovského 1475/12	70226008
Mateřská škola U plavecké haly	Na Spálence 1022/27	70225893
Mateřská škola	Marxova 219/28	72744570
Mateřská škola	Škroupova 307/7	72744731
Mateřská škola Pohádka	Bezručova 323/7	72744651
Mateřská škola	Emy Destinové 2027/11	72744812
Mateřská škola Střekov	Sukova 1174/1	70225974
Mateřská škola Centrum	Velká Hradební 12/43	70225923
Mateřská škola Sluníčko	Jožky Jabůrkové 601/1	70201005
Mateřská škola Zvoneček	Školní 623/17	44555261
Mateřská škola Skřivánek	Stříbrnické nivy 2429/6	70225940
Mateřská škola	Karla IV. 1241/41	72744898
Mateřská škola	Větrná 2799/1	70225991
Mateřská škola Stříbrníky	Stříbrnická 3032/6	70225958
Mateřská škola Kameňáček	Kamenná 1430/1	70225982
Mateřská škola	Vinařská 737/10	72744979
Mateřská škola	Vojanova 594/34	70225966
Mateřská škola Pomněnka	Přemyslovců 652/14	70226024
Mateřská škola	5. května 53	72745053
Mateřská škola Motýlek	Keplerova 782/26	70200998
Mateřská škola Kytička	Pod Vodojemem 313/3B	44555253
Mateřská škola Neštémice	Mlýnská 385	70226016
Mateřská škola Písnička	Studentská 6	70201021
Mateřská škola Vyhlička	Rozcestí 786/2	70225931
Mateřská škola Pastelka	Horní 195	70201013
Mateřská škola Skalnička	Peškova 526	70225915
Mateřská škola Dobětice	Rabasova 3207/45	70225907
Mateřská škola	V Zeleni 530/4	71294945



## Základní školy

Název	Adresa	IČO
Základní škola Ústí nad Labem	Palachova 400/37	44553153
Základní škola Ústí nad Labem	E. Krásnohorské 3084/8	44555491
Základní škola Ústí nad Labem	Školní náměstí 100/5	44553412
Základní škola a Základní umělecká škola Ústí n. L.	Husova 349/19	44553331
Základní škola Ústí nad Labem	Karla IV. 1024/19	44553382
Základní škola a Mateřská škola Ústí nad Labem	SNP 2304/6	44226233
Základní škola Ústí nad Labem	Vojnovičova 620/5	44555202
Fakultní základní škola Ústí nad Labem	České mládeže 230/2	44553315
Základní škola Ústí nad Labem	Mírová 2734/4	44553226
Základní škola Ústí nad Labem	Stříbrnická 3031/4	44553196
Základní škola a Mateřská škola Ústí nad Labem	Nová 1432/5	44555482
Základní škola Ústí nad Labem	Vinařská 1016/6	44555229
Základní škola Ústí nad Labem	Anežky České 702/17	44555474
Základní škola Ústí nad Labem	Neštěmická 787/38	44226268
Základní škola Ústí nad Labem	Pod Vodojemem 323/3A	44553234
Základní škola Ústí nad Labem	Hlavní 193	44555211
Základní škola Ústí nad Labem	Rabasova 3282/3	44553145
Základní škola Ústí nad Labem	Hluboká 150	44226241
Základní škola a Mateřská škola Ústí nad Labem	Jitřní 277	70839379

## Ostatní školská zařízení

Název	Adresa	IČO
Dům dětí a mládeže a Zařízení pro další vzdělávání pedagogických pracovníků Ústí n. L.	Velká Hradební 1025/19	75150131

## Zařízení a služby sociální péče

Název	Adresa	IČO
Domov pro seniory Chlumec	Pod Horkou 85	44555296
Domov pro seniory Velké Březno	Klášterní 2	44555288
Domov pro seniory Severní Terasa	V Klidu 3133/12	44555326
Domov pro seniory Dobětice	Šrámkova 38A	44555407
Domov pro seniory Krásné Březno	Rozcestí 798/9	44555334
Domov pro seniory Orlická a Azylový dům pro matky s dětmi	Orlická 2893/1	44555270
Domov pro seniory Bukov	Za Vozovnou 783/1	44555661
Jesle města Ústí nad Labem, příspěvková organizace	Mezní 2853/2	44555458
Pečovatelská služba Ústí nad Labem	Masarykova 781/318 B	44555385

### Ostatní příspěvkové organizace

Název	Adresa	IČO
Muzeum města Ústí nad Labem, příspěvková organizace	Masarykova 1000/3	00361321
Městské služby Ústí nad Labem, příspěvková organizace	Panská 1700/23	71238301
Zoologická zahrada Ústí nad Labem, příspěvková organizace	Drážďanská 454/23	00081582
Činoherní studio města Ústí nad Labem, příspěvková organizace	Varšavská 767/7	71294821
Kulturní středisko města Ústí nad Labem, příspěvková organizace	Velká Hradební 619/33	00673803
Muzeum města Ústí nad Labem, příspěvková organizace	Masarykova 1000/3	00361321
Zoologická zahrada Ústí nad Labem, příspěvková organizace	Drážďanská 454/23	00081582
Zoologická zahrada Ústí nad Labem, příspěvková organizace	Drážďanská 454/23	00081582

### Družstva

Název	Adresa	IČO
Bytové družstvo BUKOV	Velká Hradební 2336/8	25468715

### Obchodní společnosti

Název	Adresa	IČO
Severočeské divadlo s.r.o.	Lidické náměstí 1710/10	22774289
Metropolnet, a.s.	Mírové náměstí 3097/37	25439022
Fotbalový klub Ústí nad Labem, a.s.	Velká Hradební 2336/8	27274055
Dům kultury města Ústí nad Labem, s.r.o. v likvidaci	Velká Hradební 19/1025	47780436
Tepelné hospodářství města Ústí nad Labem s.r.o.	Malátova 2437/11	49101684
AVE Ústí nad Labem s.r.o.	Neštěmická 779/4	61329002
Ústecká letecká, s.r.o.	Podhoří 364/36	25039768
HYDROLABE s.r.o.	Na Pankráci 57	47282851
Severočeská vodárenská společnost a.s.	Přítkovská 1689, 415 00 Teplice	49099469
HC SLOVAN ÚSTEČTÍ LVI a.s.	Masarykova 232	25019058

### Obecně prospěšné společnosti

Název	Adresa	IČO
Collegium Bohemicum, o.p.s.	Masarykova 1000/3	27309231
LABSKÁ PAROPLAVEBNÍ SPOLEČNOST, o.p.s. v likvidaci	Mírové náměstí 15/7, 412 01 Litoměřice	28725476

### Zapsané spolky

Název	Adresa	IČO
Hospodářská a sociální rada Ústecka, z. s.	Revoluční 1930/86	26533561

- 1.3 S ohledem na skutečnost, že ve vztahu k Ovládané osobě nebyla uzavřena ovládací smlouva, zpracovalo představenstvo Ovládané osoby v souladu s ustanovením § 82 odst. 1 zákona č. 90/2013 Sb., o obchodních korporacích, v platném znění, tuto Zprávu o vztazích mezi propojenými osobami. Tato zpráva bude součástí výroční zprávy Ovládané osoby za rok 2017.

## 2. Informace o vztazích k Ovládající osobě

2.1 Mezi Ovládanou osobou a Ovládající osobou byly v účetním období roku 2017 uzavřeny tyto smlouvy:

### Ovládající osoba

Název	IČO	Smluvní vztah
Statutární město Ústí nad Labem	00081531	Dodatek č. 17 ke Smlouvě o závazku veřejné služby a úhradě prokazatelné ztráty z provozu městské hromadné dopravy ve Statutárním městě Ústí nad Labem (4962/2017)
Statutární město Ústí nad Labem	00081531	Dodatek č. 7 Smlouvy o veřejných službách v přepravě cestujících (Lanová dráha) (7270/2017)
Statutární město Ústí nad Labem	00081531	Příkazní smlouva - Lanová dráha (15319/2017)
Statutární město Ústí nad Labem	00081531	Dodatek č. 18 ke Smlouvě o závazku veřejné služby a úhradě prokazatelné ztráty z provozu městské hromadné dopravy ve Statutárním městě Ústí nad Labem (30238/2017)

Za způsobenou újmu by bylo možné považovat:

- rozdíl mezi výší maximální částky 213 600 tis. Kč stanovené Dodatkem č. 17 ke Smlouvě o závazku veřejné služby a úhradě prokazatelné ztráty z provozu městské hromadné dopravy ve Statutárním městě Ústí nad Labem (4962/2017) a výší prokazatelné ztráty včetně přiměřeného zisku za období dle finančního modelu MHD.
- rozdíl mezi výší maximální částky 1 500 tis. Kč stanovené Dodatkem č. 7 Smlouvy o veřejných službách v přepravě cestujících (Lanová dráha) (7270/2017) a výší potřebné kompenzace za období.

Nejzávažnějším rizikem je nízká hodnota vlastního kapitálu, kterou ovlivňuje neuhrazená ztráta minulých let. Vzhledem k vyrovnanému hospodaření navíc nedochází k jejímu umořování a ani ke zhodnocování investovaných veřejných prostředků do základního kapitálu Ovládané osoby.

- 2.2 Nebyla uskutečněna jednání týkající se majetku, který přesahuje 10% vlastního kapitálu Ovládané osoby.
- 2.3 Mezi Ovládanou osobou a Ovládající osobou nebyly uskutečněny žádné jiné právní úkony v zájmu ani na popud Ovládající osoby.
- 2.4 Mezi Ovládanou osobou a Ovládající osobou nebyla přijata ani uskutečněna žádná opatření v zájmu ani na popud Ovládající osoby.

### 3. Informace o vztazích k Dalším osobám ovládaných Ovládající osobou

3.1 Mezi Ovládanou osobou a Dalšími osobami ovládanými Ovládající osobou byly v účetním období roku 2017 uzavřeny tyto smlouvy:

Ostatní příspěvkové společnosti:

Název	IČO	Smluvní vztah
Domov pro seniory Orlická a Azylový dům pro matky s dětmi	44555270	Smlouva č. 5/2017 o nájmu prostor sloužících k podnikání a části střechy (9382/2017)
Domov pro seniory Orlická a Azylový dům pro matky s dětmi	44555270	Smlouva č. 4/2018 o nájmu prostor sloužících k podnikání a části střechy (44115/2017)
Městské služby Ústí nad Labem, příspěvková organizace	71238301	Dohoda o úhradě nákladů, spojených se zajištěním ostrahy objektu horní výstupní stanice Lanové dráhy Větruše (26466/2017)
Městské služby Ústí nad Labem, příspěvková organizace	71238301	Dodatek č. 1 ke Smlouvě č. M/9/2014 o nájmu prostor budovy sportoviště v areálu Větruše (28502/2017)
Městské služby Ústí nad Labem, příspěvková organizace	71238301	Smlouva č. 02017157 o dodávce pitné vody z vnitřního vodovodu do stanice lanovky Větruše (41482/2017)
Metropolnet, a.s.	25439022	Smlouva o pronájmu optiky č. M - Net/2017/002 (10036/2017)
Zoologická zahrada Ústí nad Labem, příspěvková organizace	00081582	Kupní smlouva (28500/2017)
Zoologická zahrada Ústí nad Labem, příspěvková organizace	00081582	Kupní smlouva (28501/2017)

Tyto smlouvy byly uzavřeny za podmínek obvyklých v obchodním styku a plnění i protiplnění odpovídají podmínkám obvyklého obchodního styku, takže plněním těchto smluv nemůže Ovládané osobě vzniknout žádná újma.

- 3.2 Nebyla uskutečněna jednání týkající se majetku, který přesahuje 10 % vlastního kapitálu Ovládané osoby.
- 3.3 Mezi Ovládanou osobou a Dalšími osobami ovládanými Ovládající osobou nebyly uskutečněny žádné jiné právní úkony v zájmu ani na popud Dalších osob ovládaných Ovládající osobou.
- 3.4 Mezi Ovládanou osobou a Dalšími osobami ovládanými Ovládající osobou nebyla přijata ani uskutečněna žádná opatření v zájmu ani na popud Dalších osob ovládaných Ovládající osobou.

## 4. Informace o vztazích k dalším osobám ovládaných Ovládanou osobou

4.1 Další osoby ovládané Ovládanou osobou jsou:

### Obchodní společnosti

Název	Adresa	IČO
Plnicí stanice CNG Předlice s.r.o.	Revoluční 3088/26	03100073

4.2. Mezi Ovládanou osobou a dalšími osobami ovládanými Ovládanou osobou byly v účetním období roku 2017 uzavřeny tyto smlouvy:

### Ovládaná osoba

Název	IČO	Smluvní vztah
Plnicí stanice CNG Předlice s.r.o.	03100073	Dodatek č. 1 ke smlouvě o noční ostraze plnicí stanice CNG (10215/2017)

Tyto smlouvy byly uzavřeny za podmínek obvyklých v obchodním styku a plnění i protiplnění odpovídají podmínkám obvyklého obchodního styku, takže plněním těchto smluv nemůže Ovládané osobě vzniknout žádná újma.

- 4.3. Nebyla uskutečněna jednání týkající se majetku, který přesahuje 10% vlastního kapitálu Ovládané osoby.
- 4.4. Mezi Ovládanou osobou a dalšími osobami ovládanými Ovládanou osobou nebyly uskutečněny žádné jiné právní úkony v zájmu ani na popud dalších osob ovládaných Ovládanou osobou.
- 4.5. Mezi Ovládanou osobou a dalšími osobami ovládanými Ovládanou osobou nebyla přijata ani uskutečněna žádná opatření v zájmu ani na popud dalších osob ovládaných Ovládanou osobou.

## 5. Závěr

5.1 Z výše uvedeného vyplývá, že v účetním období roku 2017 mohla vzniknout Ovládané osobě v důsledku vlivu Ovládající osoby majetková újma. Vzhledem k tomu, že jediným akcionářem Ovládané osoby je Ovládající osoba, nemá skutečnost vzniku újmy žádné důsledky. Nevzniká žádná povinnost ve smyslu § 71 odst. 2 zákona o obchodních korporacích nahradit újmu dalším akcionářům Ovládané osoby.

Ústí nad Labem, 30. 3. 2018

Za představenstvo Ovládané osoby:



Ing. Michal Pavelka  
předseda představenstva



Ing. Libor Turek, Ph.D.  
člen představenstva

# VIII. Účetní závěrka, výrok auditora



## **Zpráva nezávislého auditora**

určená akcionářům a statutárnímu orgánu  
účetní jednotky

### **Dopravní podnik města Ústí nad Labem a.s.**

o ověření řádné účetní závěrky a výroční zprávy  
k rozvahovému dni 31.12.2017  
za ověřované období od 1.1.2017 do 31.12.2017

DŮVĚRA ZAVAZUJE

**OBSAH ZPRÁVY**

1. Vykonavatel auditu
2. Předmět a účel ověření
3. Příjemce zprávy
4. Právní rámec činnosti auditora
5. Auditorická zpráva

**PŘÍLOHY**

Výroční zpráva  
Rozvaha  
Výkaz zisku a ztráty  
Příloha k účetní závěrce  
Přehled o změnách vlastního kapitálu  
Přehled o peněžních tocích

**1. Vykonavatel auditu**

Ověření účetní závěrky provedla auditorická společnost **FSG Finaudit, s.r.o.**, se sídlem v Olomouci, zapsaná v seznamu vedeném Komorou auditorů České republiky s evidenčním číslem KAČR 154 a zapsaná v obchodním rejstříku, vedeném Krajským soudem v Ostravě, oddíl C, vložka 12983, IČ: 61947407.

Ověření provedl tým pracovníků ve složení:

odpovědný auditor: Ing. Jakub Šteinfeld  
členové skupiny: Ing. Zuzana Buchtová  
Ing. Tomáš Dvořáček  
Ing. František Bábíček

**2. Předmět a účel ověření****2.1 Účetní jednotka**

Předmět ověření:	Řádná účetní závěrka a výroční zpráva
za účetní období:	2017
provedena ke dni:	31.12.2017
společnosti:	Dopravní podnik města Ústí nad Labem a.s.
právní forma:	akciová společnost
sídlo společnosti:	Revoluční 26, 401 11 Ústí nad Labem
IČ:	25013891
zapsaná:	Krajským soudem v Ústí nad Labem, oddíl B, vložka 945

**2.2 Předmět činnosti**

- výroba, obchod a služby neuvedené v přílohách 1 až 3 živnostenského zákona
- opravy silničních vozidel
- klempířství a oprava karoserií
- provozování autoškoly
- výroba, instalace, opravy elektrických strojů a přístrojů, elektronických a telekomunikačních zařízení
- montáž, opravy, revize a zkoušky elektrických zařízení



- silniční motorová doprava - nákladní provozovaná vozidly nebo jízdními soupravami o největší povolené hmotnosti přesahující 3,5 tuny, jsou-li určeny k přepravě zvířat nebo věcí, - osobní provozovaná vozidly určenými pro přepravu více než 9 osob včetně řidiče, - nákladní provozovaná vozidly nebo jízdními soupravami o největší povolené hmotnosti nepřesahující 3,5 tuny, jsou-li určeny k přepravě zvířat nebo věcí, - osobní provozovaná vozidly určenými pro přepravu nejvýše 9 osob včetně řidiče

### 2.3 Den vzniku společnosti

1.1.1997

### 2.4 Statutární orgán - představenstvo společnosti

Ing. Michal Pavelka	předseda představenstva
JUDr. Ilona Tajchnerová	místopředseda představenstva
Petr Valta	člen představenstva
Ing. Libor Turek, Ph.D.	člen představenstva

### 2.5 Základní kapitál

675.000.000 Kč

### 3. Příjemce zprávy

Statutární orgán společnosti Dopravní podnik města Ústí nad Labem a.s.

Příjemce zprávy je povinen o obsahu této zprávy informovat akcionáře společnosti.

### 4. Právní rámec činnosti auditora

- zákon č. 563/1991 Sb., o účetnictví, vyhláška č. 500/2002 Sb. a České účetní standardy pro podnikatele,
- zákon o auditorech a Komoře auditorů ČR, Mezinárodní auditorské standardy a související aplikační doložky Komory auditorů ČR.





## Zpráva nezávislého auditora určená akcionářům

### Výrok auditora

Provedli jsme audit přiložené účetní závěrky společnosti **Dopravní podnik města Ústí nad Labem a.s.**, IČ: 25013891, sídlem Revoluční 26, 401 11 Ústí nad Labem (dále jen "Společnost"), sestavené na základě českých účetních předpisů, která se skládá z rozvahy k 31.12.2017, výkazu zisku a ztráty, přehledu o změnách vlastního kapitálu a přehledu o peněžních tocích za rok končící 31.12.2017 a přílohy této účetní závěrky, která obsahuje popis použitých podstatných účetních metod a další vysvětlující informace. Hlavním předmětem podnikání Společnosti je provozování veřejné hromadné dopravy.

**Podle našeho názoru účetní závěrka podává věrný a poctivý obraz aktiv a pasiv Společnosti k 31.12.2017 a nákladů a výnosů a výsledku jejího hospodaření a peněžních toků za účetní období od 1.1.2017 do 31.12.2017 v souladu s českými účetními předpisy.**

### Základ pro výrok

Audit jsme provedli v souladu se zákonem o auditorech a standardy Komory auditorů České republiky (KA ČR) pro audit, kterými jsou mezinárodní standardy pro audit (ISA) případně doplněné a upravené souvisejícími aplikačními doložkami. Naše odpovědnost stanovená těmito předpisy je podrobněji popsána v oddílu Odpovědnost auditora za audit účetní závěrky. V souladu se zákonem o auditorech a Etickým kodexem přijatým Komorou auditorů České republiky jsme na Společnosti nezávislí a splnili jsme i další etické povinnosti vyplývající z uvedených předpisů. Domníváme se, že důkazní informace, které jsme shromáždili, poskytují dostatečný a vhodný základ pro vyjádření našeho výroku.

### Ostatní informace uvedené ve výroční zprávě

Ostatními informacemi jsou v souladu s § 2 písm. b) zákona o auditorech informace uvedené ve výroční zprávě mimo účetní závěrku a naši zprávu auditora. Za ostatní informace odpovídá představenstvo Společnosti.

Náš výrok k účetní závěrce se k ostatním informacím nevztahuje. Přesto je však součástí našich povinností souvisejících s ověřením účetní závěrky seznámení se s ostatními informacemi a posouzení, zda ostatní informace nejsou ve významném (materiálním) nesouladu s účetní závěrkou či s našimi znalostmi o účetní jednotce získanými během ověřování účetní závěrky nebo zda se jinak tyto informace nejeví jako významně (materiálně) nesprávné. Také posuzujeme, zda ostatní informace byly ve všech významných (materiálních) ohledech vypracovány v souladu s příslušnými právními předpisy. Tímto posouzením se rozumí, zda ostatní informace splňují požadavky právních předpisů na formální náležitosti a postup vypracování ostatních informací v kontextu významnosti (materiality), tj. zda případné nedodržení uvedených požadavků by bylo způsobilo ovlivnit úsudek činěný na základě ostatních informací.

Na základě provedených postupů, do míry, již dokážeme posoudit, uvádíme, že

- ostatní informace, které popisují skutečnosti, jež jsou též předmětem zobrazení v účetní závěrce, jsou ve všech významných (materiálních) ohledech v souladu s účetní závěrkou a
- ostatní informace byly vypracovány v souladu s právními předpisy.

Dále jsme povinni uvést, zda na základě poznatků a povědomí o Společnosti, k nimž jsme dospěli při provádění auditu, ostatní informace neobsahují významné (materiální) věcné nesprávnosti. V rámci uvedených postupů jsme v obdržných ostatních informacích žádné významné (materiální) věcné nesprávnosti nezjistili.

### Odpovědnost představenstva Společnosti za účetní závěrku

Představenstvo Společnosti odpovídá za sestavení účetní závěrky podávající věrný a poctivý obraz v souladu s českými účetními předpisy a za takový vnitřní kontrolní systém, který považuje za nezbytný pro sestavení účetní závěrky tak, aby neobsahovala významné (materiální) nesprávnosti způsobené podvodem nebo chybou.



Při sestavování účetní závěrky je představenstvo Společnosti povinno posoudit, zda je Společnost schopna nepřetržitě trvat, a pokud je to relevantní, popsat v příloze účetní závěrky záležitosti týkající se jejího nepřetržitého trvání a použití předpokladu nepřetržitého trvání při sestavení účetní závěrky, s výjimkou případů, kdy představenstvo plánuje zrušení Společnosti nebo ukončení její činnosti, resp. kdy nemá jinou reálnou možnost, než tak učinit.

### **Odpovědnost auditora za audit účetní závěrky**

Naším cílem je získat přiměřenou jistotu, že účetní závěrka jako celek neobsahuje významnou (materiální) nesprávnost způsobenou podvodem nebo chybou a vydat zprávu auditora obsahující náš výrok. Přiměřená míra jistoty je velká míra jistoty, nicméně není zárukou, že audit provedený v souladu s výše uvedenými předpisy ve všech případech v účetní závěrce odhalí případnou existující významnou (materiální) nesprávnost. Nesprávnosti mohou vzniknout v důsledku podvodů nebo chyb a považují se za významné (materiální), pokud lze reálně předpokládat, že by jednotlivě nebo v souhrnu mohly ovlivnit ekonomická rozhodnutí, která uživatelé účetní závěrky na jejím základě přijmou.

Při provádění auditu v souladu s výše uvedenými předpisy je naší povinností uplatňovat během celého auditu odborný úsudek a zachovávat profesní skepticismus. Dále je naší povinností:

- Identifikovat a vyhodnotit rizika významné (materiální) nesprávnosti účetní závěrky způsobené podvodem nebo chybou, navrhnout a provést auditorské postupy reagující na tato rizika a získat dostatečné a vhodné důkazní informace, abychom na jejich základě mohli vyjádřit výrok. Riziko, že neodhalíme významnou (materiální) nesprávnost, k níž došlo v důsledku podvodu, je větší než riziko neodhalení významné (materiální) nesprávnosti způsobené chybou, protože součástí podvodu mohou být tajné dohody, falšování, úmyslná opomenutí, nepravdivá prohlášení nebo obcházení vnitřních kontrol představenstvem.
- Seznámit se s vnitřním kontrolním systémem Společnosti relevantním pro audit v takovém rozsahu, abychom mohli navrhnout auditorské postupy vhodné s ohledem na dané okolnosti, nikoli abychom mohli vyjádřit názor na účinnost vnitřního kontrolního systému.
- Posoudit vhodnost použitých účetních pravidel, přiměřenost provedených účetních odhadů a informace, které v této souvislosti představenstvo Společnosti uvedlo v příloze účetní závěrky.
- Posoudit vhodnost použití předpokladu nepřetržitého trvání při sestavení účetní závěrky představenstvem a to, zda s ohledem na shromážděné důkazní informace existuje významná (materiální) nejistota vyplývající z událostí nebo podmínek, které mohou významně zpochybnit schopnost Společnosti trvat nepřetržitě. Jestliže dojdeme k závěru, že taková významná (materiální) nejistota existuje, je naší povinností upozornit v naší zprávě na informace uvedené v této souvislosti v příloze účetní závěrky, a pokud tyto informace nejsou dostatečné, vyjádřit modifikovaný výrok. Naše závěry týkající se schopnosti Společnosti trvat nepřetržitě vycházejí z důkazních informací, které jsme získali do data naší zprávy. Nicméně budoucí události nebo podmínky mohou vést k tomu, že Společnost ztratí schopnost trvat nepřetržitě.
- Vyhodnotit celkovou prezentaci, členění a obsah účetní závěrky, včetně přílohy, a dále to, zda účetní závěrka zobrazuje podkladové transakce a události způsobem, který vede k věrnému zobrazení.

Naší povinností je informovat představenstvo a dozorčí radu společnosti **Dopravní podnik města Ústí nad Labem a.s.** mimo jiné o plánovaném rozsahu a načasování auditu a o významných zjištěních, která jsme v jeho průběhu učinili, včetně zjištěných významných nedostatků ve vnitřním kontrolním systému.

V Praze dne 3. května 2018



**FSG Finaudit, s.r.o.**  
 třída Svobody 645/2, Olomouc,  
 evidenční číslo společnosti KAČR č. 154  
**Ing. Jakub Šteinfeld**  
 auditor odpovědný za vypracování  
 zprávy jménem společnosti,  
 evidenční číslo KAČR č. 2014



**ROZVAHA**

otisk podacího razítka

k. .... **3 1 . 1 2 . 2 0 1 7** .....

v tisících Kč

IČ:	2	5	0	1	3	8	9	1
-----	---	---	---	---	---	---	---	---

Obchodní firma nebo jiný název účetní jednotky

**Dopravní podnik města Ústí nad Labem a.s.**

Sídlo nebo bydliště účetní jednotky a místo podnikání, liší-li se od bydliště

**Revoluční 26**

**ÚSTÍ NAD LABEM-centrum**

**401 11**

Označ.	AKTIVA	číslo řádku	Běžné účetní období			Minulé období
			Brutto	Korekce	Netto	Netto
	AKTIVA CELKEM	A.+B.+C.+D. 001	<b>+2 228 761</b>	<b>-1 208 917</b>	<b>+1 019 844</b>	<b>+1 032 805</b>
A.	Pohledávky za upsany základní kapitál	A.1+A.x. 002				
A.1.	Pohledávky za upsany základní kapitál	účty 353 002a				

B.	Dlouhodobý majetek	B.I.+...+B.III. 003	<b>+1 835 174</b>	<b>-979 680</b>	<b>+855 494</b>	<b>+886 002</b>
B.I.	Dlouhodobý nehmotný majetek	B.I.1.+...+B.I.2. 004	<b>+8 033</b>	<b>-6 359</b>	<b>+1 674</b>	<b>+1 948</b>
B.I.1.	Nehmotná výsledky výzkumu a vývoje	účty 012, (-)072, (-)091AÚ 005				
B.I.2.	Ocenitelná práva	B.I.2.1.+B.I.2.2. 006	<b>+8 033</b>	<b>-6 359</b>	<b>+1 674</b>	<b>+1 948</b>
B.I.2.1.	Software	účty 013, (-)073, (-)091AÚ 007	<b>+7 919</b>	<b>-6 245</b>	<b>+1 674</b>	<b>+1 948</b>
B.I.2.2.	Ostatní ocenitelná práva	účty 014, (-)074, (-)091AÚ 008	<b>+114</b>	<b>-114</b>	<b>+0</b>	
B.I.3.	Goodwill	účty 015, (-)075, (-)091AÚ 009				
B.I.4.	Ostatní dlouhodobý nehmotný majetek	účty 019, (-)079, (-)091AÚ 010		<b>+0</b>	<b>+0</b>	
B.I.5.	Poskytnuté zálohy na dlouhodobý nehmotný majetek a nedokončený dlouhodobý nehmotný majetek	B.I.5.1.+B.I.5.2. 011				
B.I.5.1.	Poskytnuté zálohy na dlouhodobý nehmotný majetek	účty 051, (-)095AÚ 012				
B.I.5.2.	Nedokončený dlouhodobý nehmotný majetek	účty 041, (-)093 013				

B.II.	Dlouhodobý hmotný majetek	B.II.1.+...+B.II.x. 014	<b>+1 827 041</b>	<b>-973 321</b>	<b>+853 720</b>	<b>+883 954</b>
B.II.1.	Pozemky a stavby	B.II.1.1.+B.II.1.2. 015	<b>+858 127</b>	<b>-391 102</b>	<b>+467 025</b>	<b>+489 448</b>
B.II.1.1.	Pozemky	účty 031, (-)092AÚ 016	<b>+53 050</b>	<b>+0</b>	<b>+53 050</b>	<b>+53 050</b>
B.II.1.2.	Stavby	účty 021, (-)081, (-)092AÚ 017	<b>+805 077</b>	<b>-391 102</b>	<b>+413 975</b>	<b>+436 398</b>
B.II.2.	Hmotné movité věci a jejich soubory	účty 022, (-)082, (-)092AÚ 018	<b>+912 107</b>	<b>-582 186</b>	<b>+329 921</b>	<b>+379 597</b>
B.II.3.	Oceňovací rozdíl k nabytému majetku	účty 097, (-)098 019				
B.II.4.	Ostatní dlouhodobý hmotný majetek	B.II.4.1.+...+B.II.1.3. 020	<b>+110</b>	<b>-33</b>	<b>+77</b>	
B.II.4.1.	Pěstičské celky trvalých porostů	účty 025, (-)085, (-)092AÚ 021				
B.II.4.2.	Dospělá zvířata a jejich skupiny	účty 026, (-)086, (-)092AÚ 022				
B.II.4.3.	Jiný dlouhodobý hmotný majetek	účty 029, 032, (-)089, (-)092AÚ 023	<b>+110</b>	<b>-33</b>	<b>+77</b>	
B.II.5.	Poskytnuté zálohy na dlouhodobý hmotný majetek a nedokončený dlouhodobý hmotný majetek	B.II.5.1.+B.II.5.2. 024	<b>+56 697</b>		<b>+56 697</b>	<b>+14 909</b>
B.II.5.1.	Poskytnuté zálohy na dlouhodobý hmotný majetek	účty 052, (-)095AÚ 025	<b>+3 822</b>		<b>+3 822</b>	<b>+1 000</b>
B.II.5.2.	Nedokončený dlouhodobý hmotný majetek	účty 042, (-)094 026	<b>+52 875</b>		<b>+52 875</b>	<b>+13 909</b>

B.III.	Dlouhodobý finanční majetek	B.III.1.+...+B.III.x. 027	<b>+100</b>		<b>+100</b>	<b>+100</b>
B.III.1.	Podíly - ovládaná nebo ovládající osoba	účty 043, 061, (-)096AÚ 028	<b>+100</b>		<b>+100</b>	<b>+100</b>
B.III.2.	Zápůjčky a úvěry - ovládaná nebo ovládající osoba	účty 066, (-)096AÚ 029				
B.III.3.	Podíly - podstatný vliv	účty 043, 062, (-)096AÚ 030				
B.III.4.	Zápůjčky a úvěry - podstatný vliv	účty 067, (-)096AÚ 031				
B.III.5.	Ostatní dlouhodobé cenné papíry a podíly	účty 043, 063, 065, (-)096AÚ 032				



Označ.	AKTIVA	číslo řádku	Běžné účetní období			Minulé období
			Brutto	Korekce	Netto	Netto
B.III.6.	Zápůjčky a úvěry - ostatní účty 068, (-)096AÚ	033				
B.III.7.	Ostatní dlouhodobý finanční majetek B.III.7.1.+B.III.7.2.	034				
B.III.7.1.	Jiný dlouhodobý finanční majetek účty 043, 059, (-)096AÚ	035				
B.III.7.2.	Poskytnuté zálohy na dlouhodobý finanční majetek účty 053, (-)095AÚ	036				
C.	Oběžná aktiva C.I.+C.II.+C.III.+C.IV.	037	<b>+392 150</b>	<b>-229 237</b>	<b>+162 913</b>	<b>+146 114</b>
C.I.	Zásoby C.I.1+...+C.I.5	038	<b>+16 839</b>	<b>-1 247</b>	<b>+15 592</b>	<b>+16 167</b>
C.I.1.	Materiál účty 111, 112, 119, (-)191	039	<b>+16 839</b>	<b>-1 247</b>	<b>+15 592</b>	<b>+16 167</b>
C.I.2.	Nedokončená výroba a polotovary účty 121, 122, (-)192, (-)193	040				
C.I.3.	Výrobky a zboží C.I.3.1.+C.I.3.2.	041				
C.I.3.1.	Výrobky účty 123, (-)194	042				
C.I.3.2.	Zboží účty 131, 132, 139, (-)196	043				
C.I.4.	Mladá a ostatní zvířata a jejich skupiny účty 124, (-)195	044				
C.I.5.	Poskytnuté zálohy na zásoby účty 151, 152, 153, (-)197, (-)198, (-)199	045				
C.II.	Pohledávky C.II.1.+C.II.2.	046	<b>+268 624</b>	<b>-227 990</b>	<b>+40 634</b>	<b>+31 253</b>
C.II.1.	Dlouhodobé pohledávky C.II.1.1.+...+C.II.1.5.	047	<b>+6 390</b>	<b>-2 001</b>	<b>+4 389</b>	<b>+4 752</b>
C.II.1.1.	Pohledávky z obchodních vztahů účty 311AÚ, 313AÚ, 315AÚ, (-)391AÚ	048				
C.II.1.2.	Pohledávky - ovládaná nebo ovládající osoba účty 351AÚ, (-)391AÚ	049	<b>+4 389</b>	<b>+0</b>	<b>+4 389</b>	<b>+4 752</b>
C.II.1.3.	Pohledávky - podstatný vliv účty 352AÚ, (-)391AÚ	050				
C.II.1.4.	Odložená daňová pohledávka účty 481	051				
C.II.1.5.	Pohledávky - ostatní C.II.1.5.1.+...+C.II.1.5.4.	052	<b>+2 001</b>	<b>-2 001</b>	<b>+0</b>	<b>+0</b>
C.II.1.5.1.	Pohledávky za společníky účty 354AÚ, 355AÚ, 358AÚ, (-)391AÚ	053				
C.II.1.5.2.	Dlouhodobé poskytnuté zálohy účty 314AÚ, (-)391AÚ	054				
C.II.1.5.3.	Dohadné účty aktivní účty 388	055				
C.II.1.5.4.	Jiné pohledávky účty 335, 371, 373, 374, 375, 376, 378, (-)391AÚ	056	<b>+2 001</b>	<b>-2 001</b>	<b>+0</b>	<b>+0</b>
C.II.2.	Krátkodobé pohledávky C.II.2.1.+...+C.II.2.6.	057	<b>+262 234</b>	<b>-225 989</b>	<b>+36 245</b>	<b>+26 501</b>
C.II.2.1.	Pohledávky z obchodních vztahů účty 311AÚ, 313AÚ, 315AÚ, (-)391AÚ	058	<b>+20 011</b>	<b>-3 863</b>	<b>+16 148</b>	<b>+15 156</b>
C.II.2.2.	Pohledávky - ovládaná nebo ovládající osoba účty 351AÚ, (-)391AÚ	059				
C.II.2.3.	Pohledávky - podstatný vliv účty 352AÚ, (-)391AÚ	060				
C.II.2.4.	Pohledávky - ostatní C.II.2.4.1.+...+C.II.2.4.6.	061	<b>+242 223</b>	<b>-222 126</b>	<b>+20 097</b>	<b>+11 345</b>
C.II.2.4.1.	Pohledávky za společníky účty 354AÚ, 355AÚ, 358AÚ, (-)391AÚ	062				
C.II.2.4.2.	Sociální zabezpečení a zdravotní pojištění účty 336, (-)391AÚ	063				
C.II.2.4.3.	Stát - daňové pohledávky účty 341, 342, 343, 345, (-)391AÚ	064	<b>+3 671</b>		<b>+3 671</b>	<b>+3 218</b>
C.II.2.4.4.	Krátkodobé poskytnuté zálohy účty 314AÚ, (-)391AÚ	065	<b>+605</b>		<b>+605</b>	<b>+686</b>
C.II.2.4.5.	Dohadné účty aktivní účty 388	066	<b>+3 656</b>		<b>+3 656</b>	<b>+3 553</b>
C.II.2.4.6.	Jiné pohledávky účty 335, 371, 373, 374, 375, 376, 378, (-)391AÚ	067	<b>+234 291</b>	<b>-222 126</b>	<b>+12 165</b>	<b>+3 888</b>
C.III.	Krátkodobý finanční majetek C.III.1.+...+C.III.x.	068				
C.III.1.	Podíly - ovládaná nebo ovládající osoba účty 254, 259, (-)291AÚ	069				
C.III.2.	Ostatní krátkodobý finanční majetek účty 251, 253, 256, 257, 259, (-)291AÚ	070				
C.IV.	Peněžní prostředky C.IV.1.+...+C.IV.x.	071	<b>+106 687</b>		<b>+106 687</b>	<b>+98 694</b>
C.IV.1.	Peněžní prostředky v pokladně účty 211, 213, 261	072	<b>+402</b>		<b>+402</b>	<b>+368</b>
C.IV.2.	Peněžní prostředky na účtech účty 221, 261	073	<b>+106 285</b>		<b>+106 285</b>	<b>+98 326</b>
D.	Časové rozlišení aktiv D.1.+...+D.x.	074	<b>+1 437</b>		<b>+1 437</b>	<b>+689</b>
D.1.	Náklady příštích období účty 381	075	<b>+1 193</b>		<b>+1 193</b>	<b>+630</b>
D.2.	Komplexní náklady příštích období účty 382	076				
D.3.	Příjmy příštích období účty 385	077	<b>+244</b>		<b>+244</b>	<b>+59</b>



Označ.	P A S I V A	číslo řádku	Běžné účetní období	Minulé období
			Netto	Netto
	PASIVA CELKEM	A.+B.+C.+D.	<b>+1 019 844</b>	<b>+1 032 805</b>
A.	Vlastní kapitál	A.I.+A.II.+A.III.+A.IV.+A.V.+A.VI.	<b>+694 655</b>	<b>+677 398</b>
A.I.	Základní kapitál	A.I.1.+...+A.I.x	<b>+675 000</b>	<b>+675 000</b>
A.I.1.	Základní kapitál	účty 411 nebo 491	<b>+675 000</b>	<b>+675 000</b>
A.I.2.	Vlastní podíly (-)	účty (-)252		
A.I.3.	Změny základního kapitálu	účty (+/-)419		
A.II.	Ážio a kapitálové fondy	A.II.1.+...+A.II.x	<b>+49 111</b>	<b>+29 675</b>
A.II.1.	Ážio	účty 412		
A.II.2.	Kapitálové fondy	A.II.2.1.+...+A.II.2.5.	<b>+49 111</b>	<b>+29 675</b>
A.II.2.1.	Ostatní kapitálové fondy	účty 413	<b>+49 111</b>	<b>+29 675</b>
A.II.2.2.	Oceňovací rozdíly z přecenění majetku a závazků (+/-)	účty (+/-)414		
A.II.2.3.	Oceňovací rozdíly z přecenění při přeměnách obchodních korporací (+/-)	účty (+/-)418		
A.II.2.4.	Rozdíly z přeměn obchodních korporací (+/-)	účty 417		
A.II.2.5.	Rozdíly z ocenění při přeměnách obchodních korporací (+/-)	účty 416		
A.III.	Fondy ze zisku	A.III.1.+...+A.III.x	<b>+130 887</b>	<b>+133 143</b>
A.III.1.	Ostatní rezervní fond	účty 421, 422	<b>+128 652</b>	<b>+128 652</b>
A.III.2.	Statutární a ostatní fondy	účty 423, 427	<b>+2 235</b>	<b>+4 491</b>
A.IV.	Výsledek hospodaření minulých let (+/-)	A.IV.1.+...+A.IV.x	<b>-160 420</b>	<b>-160 615</b>
A.IV.1.	Nerozdělený zisk minulých let	účty 428		
A.IV.2.	Neuhrazená ztráta minulých let (-)	účty (-)429	<b>-160 420</b>	<b>-156 591</b>
A.IV.3.	Jiný výsledek hospodaření minulých let (+/-)	účty 426		<b>-4 024</b>
A.V.	Výsledek hospodaření běžného účetního období (+/-)	Aktiva - A.I.-A.II.-A.III.-A.IV.-B.-C.-D.-A.VI.	<b>+77</b>	<b>+195</b>
A.VI.	Rozhodnuto o zálohové výplatě podílu na zisku (-)	účty 432		
B.+C.	Cizí zdroje	B.+C.	<b>+323 152</b>	<b>+355 176</b>
B.	Rezervy	B.1.+...+B.x	<b>+13 051</b>	<b>+6 886</b>
B.1.	Rezerva na důchody a podobné závazky	účty 452		
B.2.	Rezerva na daň z příjmů	účty 453		
B.3.	Rezervy podle zvláštních právních předpisů	účty 451	<b>+10 923</b>	<b>+6 886</b>
B.4.	Ostatní rezervy	účty 459	<b>+2 128</b>	
C.	Závazky	C.I.+C.II.	<b>+310 101</b>	<b>+348 290</b>
C.I.	Dlouhodobé závazky	C.I.1.+...+C.I.x	<b>+242 265</b>	<b>+273 529</b>
C.I.1.	Vydané dluhopisy	C.I.1.1.+C.I.1.2.		
C.I.1.1.	Výměnitelné dluhopisy	účty 473		
C.I.1.2.	Ostatní dluhopisy	účty 473		
C.I.2.	Závazky k úvěrovým institucím	účty 461	<b>+190 629</b>	<b>+219 098</b>
C.I.3.	Dlouhodobé přijaté zálohy	účty 475		
C.I.4.	Závazky z obchodních vztahů	účty 479		
C.I.5.	Dlouhodobé směny k úhradě	účty 478		



Označ.	P A S I V A	číslo řádku	Běžné účetní období	Minulé období
			Netto	Netto
C.I.6.	Závazky - ovládaná nebo ovládající osoba	účty 471	039	
C.I.7.	Závazky - podstatný vliv	účty 472	040	
C.I.8.	Odloužený daňový závazek	účty 481	041	+8 417 +6 000
C.I.9.	Závazky - ostatní	C.I.9.1.+...+C.I.9.3.	042	+43 219 +48 431
C.I.9.1.	Závazky ke společníkům	účty 364, 365, 366, 367, 368	043	
C.I.9.2.	Dohadné účty pasivní	účty 389	044	
C.I.9.3.	Jiné závazky	účty 372, 373, 377, 379, 474, 479	045	+43 219 +48 431

C.II.	Krátkodobé závazky	C.II.1.+...+C.II.x.	046	+67 836 +74 761
C.II.1.	Vydané dluhopisy	C.II.1.1.+C.II.1.2.	047	
C.II.1.1.	Vyměnitelné dluhopisy	účty 241	048	
C.II.1.2.	Ostatní dluhopisy	účty 241	049	
C.II.2.	Závazky k úvěrovým institucím	účty 221, 231, 232	050	+28 469 +33 539
C.II.3.	Krátkodobé přijaté zálohy	účty 324	051	
C.II.4.	Závazky z obchodních vztahů	účty 321, 325	052	+13 084 +12 801
C.II.5.	Krátkodobé směnky k úhradě	účty 322	053	
C.II.6.	Závazky - ovládaná nebo ovládající osoba	účty 361	054	
C.II.7.	Závazky - podstatný vliv	účty 362	055	
C.II.8.	Závazky ostatní	C.II.8.1.+...+C.II.8.7.	056	+26 283 +28 421
C.II.8.1.	Závazky ke společníkům	účty 364, 365, 366, 367, 368	057	
C.II.8.2.	Krátkodobé finanční výpomoci	účty 249	058	
C.II.8.3.	Závazky k zaměstnancům	účty 331, 333	059	+9 844 +9 176
C.II.8.4.	Závazky ze sociálního zabezpečení a zdravotního pojištění	účty 338	060	+5 871 +5 422
C.II.8.5.	Stát - daňové závazky a dotace	účty 341, 342, 343, 345, 346, 347	061	+2 768 +4 113
C.II.8.6.	Dohadné účty pasivní	účty 389	062	+1 175 +1 309
C.II.8.7.	Jiné závazky	účty 372, 373, 377, 379	063	+6 625 +8 401

D.	Časové rozlišení	D.1.+...+D.x.	064	+2 037 +231
D.1.	Výdaje příštích období	účty 383	065	+90 +42
D.2.	Výnosy příštích období	účty 384	066	+1 947 +189



Sestaveno dne: 16.4.2018	Podpisový záznam fyzické osoby, která je účetní jednotkou nebo statutárního orgánu účetní jednotky, poznámka
Právní forma: akciová společnost účetní jednotky:	Ing. Michal Pavelka, Ing. Libor Turek, Ph.D.
Předmět podnikání: Městská a příměstská pozemní osobní doprava	
Pozn.:	

## VÝKAZ ZISKU A ZTRÁTY



K..... **3 1 . 1 2 . 2 0 1 7** .....

Od: **1.1.2017** Do: **31.12.2017**

v tisících Kč

IC **2 5 0 1 3 8 9 1**

Obchodní firma nebo jiný název účetní jednotky

**Dopravní podnik města Ústí nad Labem a.s.**

Sídlo nebo bydliště účetní jednotky a místo podnikání, liší-li se od bydliště

**Revoluční 26  
ÚSTÍ NAD LABEM-centrum  
401 11**

Označ.	VÝKAZ ZISKU A ZTRÁTY	číslo řádku	Skutečnost v účetním období	
			sledovaném	minulém
I.	Tržby z prodeje výrobků a služeb účty 601, 602	001	<b>+177 637</b>	<b>+168 941</b>
II.	Tržby za prodej zboží účty 604	002	<b>+114 128</b>	<b>+84 353</b>
A.	Výkonová spotřeba A.1.+...+A.x.	003	<b>+223 299</b>	<b>+198 511</b>
A.1.	Náklady vynaložené na prodané zboží účty 504	004	<b>+109 936</b>	<b>+81 412</b>
A.2.	Spotřeba materiálu a energie účty 501, 502, 503	005	<b>+86 776</b>	<b>+89 503</b>
A.3.	Služby účty 511, 512, 513, 518	006	<b>+26 587</b>	<b>+27 596</b>
B.	Změna stavu zásob vlastní činnosti (+/-) účty 581, 582, 583, 584	007		
C.	Aktivace (-) účty 585, 586, 587, 588	008	<b>-7 858</b>	<b>-8 162</b>
D.	Osobní náklady D.1.+...+D.x.	009	<b>+217 091</b>	<b>+202 513</b>
D.1.	Mzdové náklady účty 521, 522, 523	010	<b>+156 146</b>	<b>+145 718</b>
D.2.	Náklady na sociální zabezpečení, zdravotní pojištění a ostatní náklady D.2.1.+D.2.2.	011	<b>+60 945</b>	<b>+56 795</b>
D.2.1.	Náklady na sociální zabezpečení a zdravotní pojištění účty 524, 525, 526	012	<b>+51 496</b>	<b>+48 233</b>
D.2.2.	Ostatní náklady účty 527, 528	013	<b>+9 449</b>	<b>+8 562</b>
E.	Úprava hodnot v provozní oblasti E.1.+...+E.x.	014	<b>+106 019</b>	<b>+119 235</b>
E.1.	Úpravy hodnot dlouhodobého nehmotného a hmotného majetku E.1.1.+E.1.2.	015	<b>+88 581</b>	<b>+92 526</b>
E.1.1.	Úpravy hodnot dlouhodobého nehmotného a hmotného majetku - trvalé účty 551, 557	016	<b>+88 581</b>	<b>+92 526</b>
E.1.2.	Úpravy hodnot dlouhodobého nehmotného a hmotného majetku - dočasné účty 559	017	<b>+0</b>	
E.2.	Úpravy hodnot zásob účty 559	018	<b>-17</b>	<b>-115</b>
E.3.	Úpravy hodnot pohledávek účty 558, 559	019	<b>+17 455</b>	<b>+26 824</b>
III.	Ostatní provozní výnosy III.1.+...+III.x.	020	<b>+289 791</b>	<b>+298 803</b>
III.1.	Tržby z prodaného dlouhodobého majetku účty 641	021	<b>+76</b>	<b>+889</b>
III.2.	Tržby z prodaného materiálu účty 642	022		<b>+127</b>
III.3.	Jiné provozní výnosy účty 643, 646, 647, 648, 697	023	<b>+289 715</b>	<b>+297 787</b>
F.	Ostatní provozní náklady F.1.+...+F.x.	024	<b>+45 111</b>	<b>+30 447</b>
F.1.	Zůstatková cena prodaného dlouhodobého majetku účty 541	025	<b>+15</b>	
F.2.	Zůstatková cena prodaného materiálu účty 542	026		<b>+3</b>
F.3.	Daně a poplatky v provozní oblasti účty 531, 532, 538	027	<b>+1 832</b>	<b>+1 888</b>
F.4.	Rezervy v provozní oblasti a komplexní náklady příštích období účty 552, 554, 555	028	<b>+6 165</b>	<b>+886</b>
F.5.	Jiné provozní náklady účty 543, 544, 545, 546, 547, 548, 549, 597	029	<b>+37 099</b>	<b>+27 670</b>
*	* Provozní výsledek hospodaření (+/-) I.+II.+III.-A.-B.-C.-D.-E.-F.	030	<b>-2 106</b>	<b>+9 553</b>



Označ.	VÝKAZ ZISKU A ZTRÁTY	číslo řádku	Skutečnost v účetním období		
			sledovaném	minulém	
IV.	Výnosy z dlouhodobého finančního majetku - podíly	IV.1.+...+IV.x.	031		
IV.1.	Výnosy z podílů - ovládaná nebo ovládající osoba	účty 661, 665	032		
IV.2.	Ostatní výnosy z podílů	účty 661, 665	033		
G.	Náklady vynaložené na prodané podíly	účty 591	034		
V.	Výnosy z ostatního dlouhodobého finančního majetku	V.1.+...+V.x.	035		
V.1.	Výnosy z ostatního dlouhodobého finančního majetku - ovládaná nebo ovládající osoba	účty 661, 665	036		
V.2.	Ostatní výnosy z ostatního dlouhodobého finančního majetku	účty 661, 665	037		
H.	Náklady související s ostatním dlouhodobým finančním majetkem	účty 561, 566	038		
VI.	Výnosové úroky a podobné výnosy	VI.1.+...+VI.x.	039	+192	+147
VI.1.	Výnosové úroky a podobné výnosy - ovládaná nebo ovládající osoba	účty 662, 665	040	+90	+147
VI.2.	Ostatní výnosové úroky a podobné výnosy	účty 662, 665	041	+102	
I.	Úpravy hodnot a rezervy ve finanční oblasti	účty 574, 579	042		
J.	Nákladové úroky a podobné náklady	J.1.+...+J.x.	043	+2 949	+3 070
J.1.	Nákladové úroky a podobné náklady - ovládaná nebo ovládající osoba	účty 562	044	+0	+0
J.2.	Ostatní nákladové úroky a podobné náklady	účty 562	045	+2 949	+3 070
VII.	Ostatní finanční výnosy	účty 661, 663, 664, 666, 667, 668, 669, 698	046	+8 089	+379
K.	Ostatní finanční náklady	účty 561, 563, 564, 565, 566, 567, 568, 569, 598	047	+732	+3 274
*	Finanční výsledek hospodaření (+/-)	IV.+V.+VI.+VII.-G.-H.-I.-J.-K.	048	+4 600	-5 818
**	Výsledek hospodaření před zdaněním (+/-)		049	+2 494	+3 735
L.	Daň z příjmů	L.1.+...+L.x.	050	+2 417	+3 540
L.1.	Daň z příjmů splatná	účty 591, 593, 595, 599	051		
L.2.	Daň z příjmů odložená (+/-)	účty 592	052	+2 417	+3 540
**	Výsledek hospodaření po zdanění (+/-)	-- - L.	053	+77	+195
M.	Převod podílů na výsledku hospodaření společníkům (+/-)	účty 596	054		
***	Výsledek hospodaření za účetní období (+/-)	-- - M.	055	+77	+195
*	Čistý obrát za účetní období = I. + II. + III. + IV. + V. + VI. + VII.	I.+II.+III.+IV.+V.+VI.+VII.	056	+589 837	+552 623



Sestaveno dne: 16.4.2018	Podpisový záznam fyzické osoby, která je účetní jednotkou nebo statutárního orgánu účetní jednotky, poznámka
Právní forma: akciová společnost účetní jednotky:	Ing. Michal Pavelka, Ing. Libor Turek, Ph.D.
Předmět podnikání: Městská a příměstská pozemní osobní doprava	
Pozn.:	



## PŘEHLED O PENĚŽNÍCH TOCÍCH



K... 3 1 . 1 2 . 2 0 1 7

Od: 1.1.2017 Do: 31.12.2017

v tisících Kč

IČ 2 5 0 1 3 8 9 1

Obchodní firma nebo jiný název účetní jednotky

**Dopravní podnik města Ústí nad Labem a.s.**

Sídlo nebo bydliště účetní jednotky a místo podnikání, liší-li se od bydliště

**Revoluční 26  
ÚSTÍ NAD LABEM-centrum  
401 11**

Označ.	PŘEHLED O PENĚŽNÍCH TOCÍCH (CASH-FLOW)	číslo řádku	Skutečnost v účetním období	
			sledovaném	minulém
P.	Stav peněžních prostředků a peněžních ekvivalentů na začátku úč. období	001	<b>+98 694</b>	<b>+8 232</b>
<b>Peněžní toky z hlavní výdělečné činnosti (provozní činnost)</b>				
Z.	Účetní zisk nebo ztráta před zdaněním	002	<b>+2 494</b>	<b>+3 736</b>
A.1.	Úpravy o nepeněžní operace	A.1.1.+...+A.1.6, 003	<b>+114 880</b>	<b>+135 586</b>
A.1.1.	Odpisy stálých aktiv (+) s výjimkou zůstatkové ceny prodaných stálých aktiv Umořování opravné položky k nabytému majetku (+/-)	004	<b>+88 581</b>	<b>+92 526</b>
A.1.2.	Změna stavu opravných položek, změna stavu rezerv	005	<b>+23 603</b>	<b>+27 595</b>
A.1.3.	Zisk (ztráta) z prodeje stálých aktiv (-/+)	006	<b>-61</b>	<b>-889</b>
A.1.4.	Výnosy z dividend a podílů na zisku (-) (s výjimkou investičních spol. a fondů)	007		
A.1.5.	Vyúčtované nákladové úroky (s výjimkou úroků zahrnovaných do ocenění dlouhodobého majetku) (+) Vyúčtované výnosové úroky (-)	008	<b>+2 757</b>	<b>+2 923</b>
A.1.6.	Případné úpravy a ostatní nepeněžní operace	009		<b>+13 431</b>
A*	Čistý peněžní tok z provozní činnosti před zdaněním a změnami pracovního kapitálu (Z + A.1.)	Z + A.1, 010	<b>+117 374</b>	<b>+139 322</b>
A.2.	Změna stavu nepeněžních složek pracovního kapitálu	A.2.1.+...+A.2.4, 011	<b>-21 300</b>	<b>-54 447</b>
A.2.1.	Změna stavu pohledávek z provozní činnosti (+/-), aktivních účtů časového rozlišení a dohadných účtů aktivních	012	<b>-27 586</b>	<b>-41 122</b>
A.2.2.	Změna stavu krátkodobých závazků z provozní činnosti (+/-), pasivních účtů časového rozlišení a dlouhodobých účtů pasivních	013	<b>+5 694</b>	<b>-13 680</b>
A.2.3.	Změna stavu zásob (+/-)	014	<b>+592</b>	<b>+355</b>
A.2.4.	Změna stavu krátkodobého finančního majetku nespádajícího do peněžních prostředků a ekvivalentů	015		
A**	Čistý peněžní tok z provozní činnosti před zdaněním (A* + A.2.)	A* + A.2, 016	<b>+96 074</b>	<b>+84 875</b>
A.3.	Vyplacené úroky s výjimkou úroků zahrnovaných do ocenění dlouhodobého majetku (-)	017	<b>-2 949</b>	<b>-3 070</b>
A.4.	Přijaté úroky (s výjimkou investičních spol. a fondů) (+)	018	<b>+192</b>	<b>+146</b>
A.5.	Zaplacená daň z příjmů a za doměrky daně za minulá období (-)	019		
A.7.	Přijaté dividendy a podíly na zisku (+)	021		
A***	Čistý peněžní tok z provozní činnosti (A** + A.3. + A.4. + A.5. + A.7.)	A** + A.3. + A.4. + A.5. + A.7, 022	<b>+93 317</b>	<b>+81 951</b>



Označ.	PŘEHLED O PENĚŽNÍCH TOCÍCH (CASH-FLOW)	číslo řádku	Skutečnost v účetním období	
			sledovaném	minulém
<b>Peněžní toky z investiční činnosti</b>				
B.1.	Výdaje spojené s nabytím stálých aktiv	023	<b>-58 087</b>	<b>-14 429</b>
B.2.	Přijmy z prodeje stálých aktiv	024	<b>+76</b>	<b>+889</b>
B.3.	Půjčky a úvěry spřízněným osobám	025		
B***	Čistý peněžní tok vztahující se k investiční činnosti (B.1.+ B.2.+ B.3)	026	<b>-58 011</b>	<b>-13 540</b>
<b>Peněžní toky z finančních činností</b>				
C.1.	Dopady změn dlouhodobých závazků, popř. takových krátkodobých závazků, které spadají do oblasti finanční činnosti (např. některé provozní úvěry) na peněžní prostředky a ekvivalenty	027	<b>-44 493</b>	<b>+22 051</b>
C.2.	Dopady změn vlastního kapitálu na peněžní prostředky a na peněžní ekvivalenty	028	<b>+17 180</b>	
C.2.1.	Zvýšení peněžních prostředků a peněžních ekvivalentů z titulu zvýšení základního kapitálu, emisního ážia, ev. rezervních fondů včetně složených záloh na toto zvýšení (+)	029	<b>+19 436</b>	
C.2.2.	Vyplacení podílů na vlastním kapitálu společníkům (-)	030		
C.2.3.	Další vklady peněžních prostředků společníků a akcionářů	031		
C.2.4.	Úhrada ztráty společníky (+)	032		
C.2.5.	Přímé platby na vrub fondů (-)	033	<b>-2 256</b>	
C.2.6.	Vyplacené dividendy nebo podíly na zisku včetně zaplacené srážkové daně vztahující se k těmto nárokům a včetně finančního vypořádání se společníky v. o. s. a komplementáři u k. s. (-)	034		
C***	Čistý peněžní tok vztahující se k finanční činnosti (C.1.+ C.2.)	035	<b>-27 313</b>	<b>+22 051</b>
F.	Čisté zvýšení, resp. snížení peněžních prostředků (A***+ B***+ C***)	036	<b>+7 993</b>	<b>+90 462</b>
R.	Stav peněžních prostředků a peněžních ekvivalentů na konci období (P+F)	037	<b>+106 687</b>	<b>+98 694</b>



Sestaveno dne: <b>16.4.2018</b>	Podpisový záznam fyzické osoby, která je účetní jednotkou nebo statutárního orgánu účetní jednotky, poznámka
Právní forma: <b>akciová společnost</b>	<b>Ing. Michal Pavelka, Ing. Libor Turek, Ph.D.</b>
Předmět podnikání: <b>Městská a příměstská pozemní osobní doprava</b>	
Pozn.:	

## PŘEHLED O ZMĚNÁCH VLASTNÍHO KAPITÁLU

<div style="border: 1px solid black; height: 100px; width: 100%;"></div> <p style="text-align: center; font-size: small;">otisk podacího razítka</p>	<p style="text-align: center; font-weight: bold;">k. 3 1 . 1 2 . 2 0 1 7</p> <p style="text-align: center;">Od: 1.1.2017 Do: 31.12.2017</p> <p style="text-align: center; font-size: x-small;">v tisících Kč</p> <table border="1" style="width: 100%; text-align: center; border-collapse: collapse;"> <tr> <td style="width: 20px;">IČ:</td> <td style="width: 20px;">2</td> <td style="width: 20px;">5</td> <td style="width: 20px;">0</td> <td style="width: 20px;">1</td> <td style="width: 20px;">3</td> <td style="width: 20px;">8</td> <td style="width: 20px;">9</td> <td style="width: 20px;">1</td> </tr> </table>	IČ:	2	5	0	1	3	8	9	1	<p style="font-size: x-small;">Obchodní firma nebo jiný název účetní jednotky</p> <p style="font-weight: bold;">Dopravní podnik města Ústí nad Labem a.s.</p> <hr/> <p style="font-size: x-small;">Sídlo nebo bydliště účetní jednotky a místo podnikání, liší-li se od bydliště</p> <p style="font-weight: bold;">Revoluční 26 ÚSTÍ NAD LABEM-centrum 401 11</p>
IČ:	2	5	0	1	3	8	9	1			

Označ.	PŘEHLED O ZMĚNÁCH VLASTNÍHO KAPITÁLU	číslo řádku	Skutečnost v účetním období	
			sledovaném	minulém
<b>A. Základní kapitál zapsaný v obchodním rejstříku (účty 411, 491)</b>				
A.1.	Počáteční zůstatek <small>účty 411, 491</small>	001	<b>+675 000</b>	<b>+675 000</b>
A.2.	Zvýšení	002		
A.3.	Snížení	003		
A.4.	Konečný zůstatek	004	<b>+675 000</b>	<b>+675 000</b>
<b>B. Základní kapitál nezapsaný (účet 419)</b>				
B.1.	Počáteční stav <small>účet 419</small>	005		
B.2.	Zvýšení	006		
B.3.	Snížení	007		
B.4.	Konečný zůstatek	008		
<b>C. Základní kapitál A. +/- B. se zohledněním účtu (-)252</b>				
C.1.	Počáteční zůstatek A. +/- B. <small>A.1. + B.1.</small>	009	<b>+675 000</b>	<b>+675 000</b>
C.2.	Počáteční zůstatek vlastních akcií a vlastních obchodních podílů (-252)	010		
C.3.	Zvýšení stavu účtu (-252)	011		
C.4.	Snížení stavu účtu (-252)	012		
C.5.	Konečný zůstatek účtu (-252)	013		
C.6.	Konečný zůstatek A. +/- B. se zohledněním účtu (-)252 <small>C.1. + C.5.</small>	014	<b>+675 000</b>	<b>+675 000</b>
<b>D. Ážio (účet 412)</b>				
D.1.	Počáteční zůstatek <small>účet 412</small>	015		
D.2.	Zvýšení	016		
D.3.	Snížení	017		
D.4.	Konečný zůstatek	018		
<b>E. Kapitálové fondy (účet 413)</b>				
E.1.	Počáteční zůstatek <small>účet 413</small>	019	<b>+29 675</b>	<b>+34 675</b>
E.2.	Zvýšení	020	<b>-2 600</b>	
E.3.	Snížení	021	<b>-22 036</b>	<b>+5 000</b>
E.4.	Konečný zůstatek	022	<b>+49 111</b>	<b>+29 675</b>
<b>F. Rozdíly z přecenění nezahrnuté do výsledku hospodaření (účty 414, 416, 417 a 418)</b>				
F.1.	Počáteční zůstatek <small>účty 414, 416, 417 a 418</small>	023		
F.2.	Zvýšení	024		
F.3.	Snížení	025		
F.4.	Konečný zůstatek	026		



Označ.	PŘEHLED O ZMĚNÁCH VLASTNÍHO KAPITÁLU	číslo řádku	Skutečnost v účetním období		
			sledovaném	minulém	
<b>G. Rezervní fondy (účet 421, 422)</b>					
G.1.	Počáteční zůstatek	účty 421, 422	027	+128 652	+128 652
G.2.	Zvýšení		028		
G.3.	Snížení		029		
G.4.	Konečný zůstatek		030	+128 652	+128 652
<b>H. Ostatní fondy ze zisku (účet 423, 427)</b>					
H.1.	Počáteční zůstatek	účty 423, 427	031	+4 491	+4 057
H.2.	Zvýšení		032	+2 657	+5 065
H.3.	Snížení		033	+4 913	+4 631
H.4.	Konečný zůstatek		034	+2 235	+4 491
<b>I. Zisk účetních období (účet 428 + zůstatek na straně D účtu 431)</b>					
I.1.	Počáteční zůstatek	účty 428, 431	035		
I.2.	Zvýšení		036		
I.3.	Snížení		037		
I.4.	Konečný zůstatek		038		
<b>J. Ztráta účetních období (účet 429 + zůstatek na straně MD účtu 431)</b>					
J.1.	Počáteční zůstatek	účty 429, 431	039	-160 615	-160 614
J.2.	Zvýšení		040	-3 829	-36 386
J.3.	Snížení		041	-4 024	-36 385
J.4.	Konečný zůstatek		042	-160 420	-160 615
<b>K. Jiný výsledek minulých období (účet 426)</b>					
K.1.	Počáteční zůstatek	účet 426	043		
K.2.	Zvýšení		044		
K.3.	Snížení		045		
K.4.	Konečný zůstatek		046		
<b>L. Zisk / ztráta za účetní období po zdanění</b>					
L.1.	Počáteční zůstatek		047	+195	
L.2.	Zvýšení		048	+77	+195
L.3.	Snížení		049	+195	+0
L.4.	Konečný zůstatek		050	+77	+195
<b>M. Zálohy na podíl na zisku (účet 432)</b>					
M.1.	Počáteční zůstatek	účet 432	051		
M.2.	Zvýšení		052		
M.3.	Snížení		053		
M.4.	Konečný zůstatek		054		
<b>Vlastní kapitál celkem</b>					
X.1.	Počáteční zůstatek	C.1. + C.2. + D.1. + E.1. + F.1. + G.1. + H.1. + I.1. + J.1. + K.1. + L.1. + M.1.	055	+677 398	+681 770
X.2.	Zvýšení	A.2. + B.2. + C.3. + D.2. + E.2. + F.2. + G.2. + H.2. + I.2. + J.2. + K.2. + L.2. + M.2.	056	-3 695	-31 126
X.3.	Snížení	A.3. + B.3. + C.4. + D.3. + E.3. + F.3. + G.3. + H.3. + I.3. + J.3. + K.3. + L.3. + M.3.	057	-20 952	-26 754
X.4.	Konečný zůstatek	X.1. + X.2. - X.3.	058	+694 655	+677 398



Sestaveno dne: <b>16.4.2018</b>	Podpisový záznam fyzické osoby, která je účetní jednotkou nebo statutárním orgánem účetní jednotky, poznamká
Právní forma: <b>akciová společnost</b> účetní jednotky:	<b>Ing. Michal Pavelka, Ing. Libor Turek, P.B.</b>
Předmět podnikání: <b>Městská a příměstská pozemní osobní doprava</b>	
Pozn.:	

## Příloha v účetní závěrce společnosti k 31. 12. 2017

Příloha je zpracována v souladu s vyhláškou 500/2002 Sb., kterou se stanoví obsah účetní závěrky pro podnikatele. Údaje přílohy vycházejí z účetních písemností účetní jednotky (účetní doklady, účetní knihy a ostatní účetní písemnosti) a z dalších podkladů, které má účetní jednotka k dispozici.

### Obsah

1. Obecné údaje.....	2
1.1 Popis účetní jednotky .....	2
1.2 Majetková či smluvní spoluúčast účetní jednotky v jiných společnostech .....	6
*Jedná se o předběžné výsledky roku 2017.....	6
1.3 Zaměstnanci společnosti, osobní náklady v tis. Kč.....	6
1.4 Výše půjček, úvěrů, poskytnutých záruk a ostatních plnění akcionářům, členům statutárních a dozorčích orgánů.....	6
1.5 Informace o statutárním auditu.....	6
2 Informace o použitých účetních metodách, obecných účetních zásadách a způsobech oceňování.....	7
2.1 Způsob ocenění .....	7
2.1.1 Zásoby.....	7
2.1.2 Ocenění dlouhodobého hmotného a nehmotného majetku vytvořeného vlastní činností.....	7
2.2 Způsob stanovení reprodukční pořizovací ceny.....	7
2.3 Podstatné změny oceňování, odpisování a postupů účtování.....	7
2.4 Opravné položky k majetku.....	8
2.5 Odpisování .....	8
2.6 Operace v cizích měnách .....	8
3 Doplnující údaje k Rozvaze a k Výkazu zisku a ztráty .....	9
3.1 Položky významné pro hodnocení majetkové a finanční situace společnosti.....	9
3.1.1 Dotace, úvěry, odložená daň .....	9
3.1.2 Hmotný a nehmotný majetek kromě pohledávek .....	10
3.2 Pohledávky.....	12
3.2.1 Dlouhodobé pohledávky v tis. Kč: .....	12
3.2.2 Krátkodobé Pohledávky z obchodního styku po lhůtě splatnosti v tis. Kč.....	13
3.2.3 Krátkodobé Jiné pohledávky v tis. Kč .....	13
3.2.4 Údaje o pohledávkách a závazcích z titulu uplatnění zástavního a zajišťovacího práva .....	13
3.3 Základní kapitál, vlastní kapitál.....	14
3.4 Závazky .....	14
3.4.1 Krátkodobé závazky z obchodního styku po lhůtě splatnosti v tis. Kč:.....	14
3.4.2 Závazky vůči OSSZ a ZP:.....	14
3.4.3 Doměrky daně z příjmů.....	14
3.4.4 Závazky k podnikům ve skupině .....	14
3.4.5 Závazky kryté podle zástavního práva .....	14
3.4.6 Závazky (nepeněžní i peněžní) nevyúčtované v účetnictví a neuvedené v rozvaze.....	14
3.5 Zákonné a ostatní rezervy.....	15
3.6 Výnosy z běžné činnosti a prodeje zboží v členění na tuzemsko a zahraničí v tis. Kč.....	15
3.7 Celkové výdaje vynaložené za účetní období na výzkum a vývoj .....	15
3.8 Výnosové úroky.....	15
3.8.1 Úroky ze smlouvy o úvěru s ovládanou osobou.....	15
3.8.2 Ostatní úroky .....	15
4 Významné události, které nastaly po datu účetní závěrky.....	16
5 Dotace vykázané ve sledovaném účetním období s očekávaným finančním vypořádáním v následujícím období.....	17



## 1. Obecné údaje

### 1.1 Popis účetní jednotky

Obchodní firma: Dopravní podnik města Ústí nad Labem a.s.

Sídlo: Revoluční 26, Ústí nad Labem, PSČ 401 11

Právní forma: akciová společnost

IČO: 250 13 891

#### Předmět podnikání a činnosti:

- výroba, obchod a služby neuvedené v přílohách 1 až 3 živnostenského zákona
- opravy silničních vozidel
- klempířství a oprava karoserií
- provozování autoškoly
- výroba, instalace a opravy elektrických strojů a přístrojů elektronických a telekomunikačních zařízení
- montáž, opravy, revize a zkoušky vyhrazených elektrických zařízení
- silniční motorová doprava:
  - nákladní provozovaná vozidla nebo jízdními soupravami o největší povolené hmotnosti přesahující 3,5 tuny, jsou-li určeny k přepravě zvířat nebo věcí
  - osobní provozovaná vozidla určenými pro přepravu více než 9 osob včetně řidiče
  - nákladní provozovaná vozidla nebo jízdními soupravami o největší povolené hmotnosti nepřesahující 3,5 tuny, jsou-li určeny k přepravě zvířat nebo věcí
  - osobní provozovaná vozidla určenými pro přepravu nejvýše 9 osob včetně řidiče
- provozování trolejbusové dráhy v rámci MHD v Ústí nad Labem
- provozování veřejné drážní osobní trolejbusové dopravy v rámci MHD v Ústí nad Labem
- provozování lanové dráhy "Lanová dráha na Větruši" na území Statutárního města Ústí nad Labem
- provozování veřejné drážní dopravy na lanové dráze "Lanová dráha na Větruši" na území Statutárního města Ústí nad Labem

Datum vzniku společnosti: 1. ledna 1997

Zakladatel a jediný akcionář: Statutární město Ústí nad Labem, se sídlem: Velká Hradební 2336/8, 400 01 Ústí nad Labem-centrum, IČO: 000 81 531

#### Osoby podílející se na základním kapitálu účetní jednotky více než 20% v tis. Kč:

Název právnické osoby	Sídlo	Podíl %	
Statutární město Ústí nad Labem	Velká Hradební 2336/8, 400 01 Ústí nad Labem-centrum	100	
Základní kapitál	Nominální hodnota akcie	Počet akcií v ks	Podíl celkem
675 000	1 000	675	675 000

#### Změny a dodatky v uplynulém účetním období v obchodním rejstříku:

##### 1. Změny v představenstvu:

Předseda představenstva:

Ing. MICHAL PAVELKA, dat. nar. 17. července 1979  
 č.p. 36, 400 02 Zubrnice  
 Den vzniku funkce: 26. dubna 2017

Místopředsedkyně představenstva:

JUDr. ILONA TAJCHNEROVÁ, dat. nar. 30. ledna 1953  
 Na Valech 156, Skorotice, 403 40 Ústí nad Labem



	Den vzniku funkce: 15. května 2017 Den vzniku členství: 7. dubna 2017
Člen představenstva:	PETR VALTA, dat. nar. 28. února 1989 Jindřicha Plachty 165, 403 31 Ústí nad Labem Den vzniku členství: 24. března 2017
Předseda představenstva:	Ing. JOSEF MATĚJKA, dat. nar. 9. října 1947 Rubensova 1555/70, Střekov, 400 03 Ústí nad Labem Den zániku funkce: 6. dubna 2017 Den zániku členství: 6. dubna 2017
Místopředseda představenstva:	Ing. PAVEL HAVRÁNEK, dat. nar. 21. ledna 1947 Na Pile 1150/6, Střekov, 400 03 Ústí nad Labem Den zániku funkce: 30. dubna 2017 Den zániku členství: 30. dubna 2017
Člen představenstva:	IVANA FIŠEROVÁ, dat. nar. 10. října 1970 Keplerova 698/12, Krásné Březno, 400 07 Ústí nad Labem Den zániku členství: 23. března 2017

## 2. Změny v dozorčí radě:

Předseda dozorčí rady:	BOHUSLAV BAŠUS, dat. nar. 9. října 1959 Žukovova 745/11, Střekov, 400 03 Ústí nad Labem Den zániku funkce: 10. března 2017 Den zániku členství: 10. března 2017 Den vzniku funkce: 4. dubna 2017 Den vzniku členství: 23. března 2017
Místopředseda dozorčí rady:	PAVEL VODSEĎÁLEK, dat. nar. 10. srpna 1955 Sebuzín 220, 403 02 Ústí nad Labem Den zániku funkce: 3. května 2017 Den zániku členství: 3. května 2017 Den vzniku funkce: 20. června 2017 Den vzniku členství: 11. května 2017
Člen dozorčí rady:	FRANTIŠEK DVOŘÁK, dat. nar. 30. dubna 1965 Větrná 2726/30, Severní Terasa, 400 11 Ústí nad Labem Den zániku členství: 10. března 2017 Den vzniku členství: 23. března 2017

### Organizační struktura vedení podniku:

- Valná hromada (Rada města Ústí nad Labem v působnosti valné hromady společnosti)
- Představenstvo
- Dozorčí rada
- Vedení společnosti

Členové statutárních orgánů a vedení společnosti k rozvahovému dni 31. 12. 2017:

Představenstvo společnosti:

Funkce	Příjmení, titul	Jméno
předseda představenstva	Ing. PAVELKA	MICHAL
místopředseda představenstva	JUDr. TAJCHNEROVÁ	ILONA
člen představenstva	VALTA	PETR
člen představenstva	Ing. TUREK, Ph.D.	LIBOR

Dozorčí rada:

Funkce	Příjmení, titul	Jméno
předseda dozorčí rady	BAŠUS	BOHUSLAV
místopředseda dozorčí rady	VODSEĎÁLEK	PAVEL
člen dozorčí rady	DVOŘÁK	FRANTIŠEK
člen dozorčí rady	JUDr. ŽÁKOVSKÁ, Ph.D.	KAROLÍNA
člen dozorčí rady	KAŠPAR	PAVEL

Vedení společnosti:

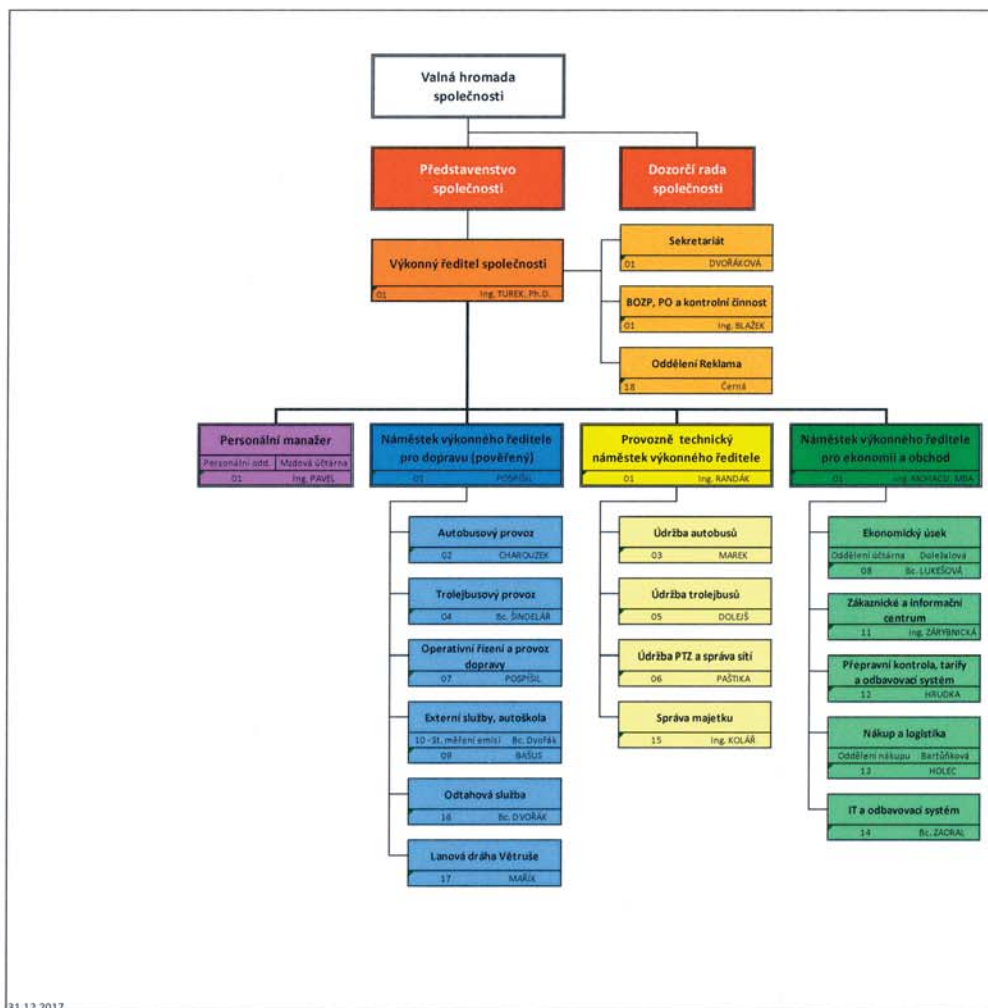
Funkce	Příjmení, titul	Jméno
výkonný ředitel společnosti	Ing. TUREK, Ph.D.	LIBOR
provozně technický náměstek společnosti	Ing. RANDÁK	JIRÍ
náměstek pro ekonomii a obchod	Ing. MOHACSI, MBA	SIMONA
pověřený výkonem funkce náměstek pro dopravu	POSPÍŠIL	ROMAN

Personální změny po rozvahovém dni do data účetní závěrky jsou uvedeny v bodě IV.





Schéma organizační struktury:



31.12.2017



### 1.2 Majetková či smluvní spoluúčast účetní jednotky v jiných společnostech

Majetková spoluúčast vyšší než 20% v tis. Kč.:

Název společnosti	Sídlo	Výše podílu na základním kapitálu společnosti	Výše vlastního kapitálu společnosti částka	Výše účetního hospodářského výsledku
Plnicí stanice CNG Předlice s.r.o.	Revoluční 3088/26, Ústí nad Labem-centrum, 400 01 Ústí nad Labem	100	5 480*	3 569*

\*Jedná se o předběžné výsledky roku 2017.

### 1.3 Zaměstnanci společnosti, osobní náklady v tis. Kč

Období	Zaměstnanci celkem (prům. přep. stav)		Z toho řídicích pracovníků (fyzický stav)	
	Sledované účetní období	Předchozí účetní období	Sledované účetní období	Předchozí účetní období
Rok 2017				
Průměrný počet zaměstnanců	469,2	462,33	22,67	23,58
Mzdové náklady	155 238	144 860	13 768	13 285
Odměny členům statutárních orgánů společnosti	908	857		

### 1.4 Výše půjček, úvěrů, poskytnutých záruk a ostatních plnění akcionářům, členům statutárních a dozorčích orgánů

Půjčky, úvěry a poskytnuté záruky:

Nebyly poskytnuty.

### 1.5 Informace o statutárním auditu

Celkové náklady na odměny statutárnímu auditorovi v roce 2017 za provedení povinného auditu účetní závěrky činí 193 tis. Kč včetně DPH.



## 2 Informace o použitých účetních metodách, obecných účetních zásadách a způsobech oceňování

Předkládaná účetní závěrka společnosti byla zpracována dle zákona č. 563/1991 Sb., o účetnictví v platném znění a na základě vyhlášky 500/2002 Sb., kterou se provádějí některá ustanovení zákona o účetnictví a souvisejících předpisů.

Účetní jednotka používá účetní metody způsobem vycházejícím z předpokladu, že bude nepřetržitě pokračovat ve své činnosti. Pro rok 2018 neexistuje významná nejistota spočívající zejména ve skutečnosti, že by účetní jednotka nemusela být schopna nepřetržitě pokračovat ve své činnosti.

### 2.1 Způsob ocenění

#### 2.1.1 Zásoby

##### Účtování zásob:

Je prováděno způsobem A evidence zásob.

##### Výdej zásob ze skladu je účtován:

V cenách zjištěných váženým aritmetickým průměrem.

##### Ocenění zásob:

- oceňování zásob vytvořených ve vlastní režii: tyto zásoby účetní jednotka nemá,
- oceňování nakupovaných zásob je prováděno ve skutečných pořizovacích cenách zahrnujících cenu pořízení a vedlejší pořizovací náklady, zejména:
  - dopravné,
  - clo,
  - provize.

#### 2.1.2 Ocenění dlouhodobého hmotného a nehmotného majetku vytvořeného vlastní činností

##### Uvedený DHM byl oceňován vlastními náklady ve složení:

- přímé náklady,
- výrobní režie.

Dle uvedeného způsobu byly taktéž oceněny modernizace dlouhodobého majetku ve vlastní režii. Modernizace byly započaty v listopadu 2012. V roce 2017 probíhaly modernizace pěti trolejbusů, z čehož byla započata modernizace 1 trolejbusu. Dokončen a zařazen do provozu byl 1 trolejbus. Výše aktivovaných nákladů k 31. 12. 2017 činila celkem 5 893 tis. Kč.

V roce 2017 účetní jednotka ve vlastní režii započala a dokončila výměnu motorových odpojovačů na vjezdu do haly střediska Údržba trolejbusů. Výše nákladů na tuto akci k 31. 12. 2017 činila 1 964 tis. Kč.

##### Ocenění dlouhodobého majetku pořízeného úplatně

Nakoupený dlouhodobý hmotný a nehmotný majetek je oceňován pořizovacími cenami zahrnujícími cenu pořízení a vedlejší pořizovací náklady, jimiž jsou zejména: dopravné, clo, provize.

### 2.2 Způsob stanovení reprodukční pořizovací ceny

Účetní jednotka nemá ve sledovaném účetním období majetek oceněný reprodukční pořizovací cenou.

### 2.3 Podstatné změny oceňování, odpisování a postupů účtování

V roce 2017 nedošlo ke změnám způsobu oceňování, odpisování a postupů účtování.



## 2.4 Opravné položky k majetku

Opravné položky vytváří účetní jednotka dle interní směrnice, která je v souladu s příslušnými ustanoveními zákona č. 563/1991 Sb., o účetnictví, zák. č. 593/1992 Sb., o rezervách a zák. č. 586/1992 Sb., o daních z příjmů, ve znění pozdějších předpisů.

Opravné položky vytváří účetní jednotka k účtům majetku na základě výsledků inventarizace a výhradně v případě přechodného snížení ocenění majetku. K zásobám jsou tvořeny opravné položky na základě individuálního posouzení jednotlivých skladových položek, k pohledávkám na základě podrobného rozboru stáří a dobytnosti jednotlivých pohledávek.

Účetní jednotka vytváří daňovou opravnou položku zejména k pohledávkám z obchodního styku.

Tvorba opravných položek v účetním období 2017 v tis. Kč:

Opravné položky k:	Počáteční stav	Tvorba	Zúčtování	Konečný stav
zásobám	1 264	0	17	1 247
pohledávkám - zákonné	1 082	2 781	0	3 863
pohledávkám - účetní (k pohl. z obch. styku)	5 342	0	5 342	0
pohledávkám - ostatní (k pohl. za manka a škody)	2 016	0	17	2 001
pohledávkám - ostatní (k pohl. z přepravní kontroly)	201 068	19 777	0	220 845
pohledávkám - odtahy	1 025	1 281	1 025	1 281
<b>CELKEM</b>	<b>211 797</b>	<b>23 839</b>	<b>6 400</b>	<b>229 236</b>

## 2.5 Odpisování

Odpisový plán účetních odpisů dlouhodobého majetku sestavila účetní jednotka v interních směrnících, přičemž vycházela z předpokládané doby životnosti (použitelnosti) zařazovaného majetku odpovídající obvyklým podmínkám jeho užívání. Daňové odpisy nejsou shodné s účetními odpisy.

Daňové odpisy – použitá metoda: lineární

### Systém odpisování drobného dlouhodobého majetku

Drobný dlouhodobý hmotný majetek v ocenění od 5 tis. Kč do 40 tis. Kč je účtován na účet 022 05, 022 07 a je odpisován podle předpokládané doby použitelnosti, zpravidla po dobu 4 let.

Drobný hmotný majetek v ocenění do 5 tis. Kč je pořizován jako zásoba a při vyskladnění je účtován do nákladů společnosti na účet 501 13 a od částky 3 tis. Kč nadále veden v operativní evidenci na účtu 752 04.

Drobný dlouhodobý nehmotný majetek v částce od 5 tis. Kč do 60 tis. Kč je účtován na účet 013 01 a je odpisován podle předpokládané doby použitelnosti, zpravidla po dobu 4 let.

## 2.6 Operace v cizích měnách

V průběhu roku 2017 bylo uskutečněno několik obchodů se zahraničními dodavateli. Jedná se zejména o nákup zboží. Pro přepočet z cizí na českou měnu používá společnost denní kurz ČNB.

### 3 Doplnující údaje k Rozvaze a k Výkazu zisku a ztráty

#### 3.1 Položky významné pro hodnocení majetkové a finanční situace společnosti

##### 3.1.1 Dotace, úvěry, odložená daň

###### Dotace:

Účetní jednotce byly poskytnuty následující typy dotací v tis. Kč:

Subjekt	Předmět	Částka
Statutární město Ústí nad Labem	Veřejné služby v městské autobusové a městské drážní dopravě	213 600
Statutární město Ústí nad Labem	Provozní a koncesní smlouva - Lanová dráha Větruše	3 896
Ústecký kraj (Statutární město Ústí nad Labem)	Vyrovnaní tržeb	11 927
Ústecký kraj (Statutární město Ústí nad Labem)	Veřejné služby v přepravě cestujících	6 390
Město Chlumeč	Veřejné služby ve veřejné autobusové dopravě	235
Obec Ryjice	Veřejné služby ve veřejné autobusové dopravě	20
Technická univerzita v Liberci	Za realizaci energetického monitoringu	532



###### Úvěry:

- **ČSOB a.s.**
  - V dubnu 2012 byl účetní jednotce poskytnut investiční úvěrový rámec revolvingového typu do limitu 300 000 tis. Kč na re/financování investic v rámci projektu IPRM Mobilita s dotacemi EU, zejména pak na obnovu vozového parku - nákup 26 kusů moderních trolejbusů a na re/financování investic do běžné obnovy vozového parku mimo projekt. K 31. 12. 2014 byl výše uvedený revolvingový úvěr splacen.
  - 31. 12. 2014 byl načerpán dlouhodobý účelový úvěr na splacení výše uvedeného revolvingového úvěru ve výši 98 237 tis. Kč splatný v prosinci 2026. V roce 2016 uzavřela účetní jednotka úrokový swap na nominální částku s platností do 30. 4. 2021. K 31. 12. 2017 činil nesplacený zůstatek 73 678 tis. Kč.
  - V dubnu 2012 byl účetní jednotce poskytnut kontokorentní úvěr pro provozní potřeby do limitu 10 000 tis. Kč. K 31. 12. 2017 nebylo z úvěru čerpáno.
- **ČSOB Leasing, a.s.**
  - V květnu, červnu a červenci 2015 bylo účetní jednotce poskytnuto 30 investičních úvěrů na nákup 30 kusů autobusů Urbanway s pohonem na CNG v celkové výši 99 649 tis. Kč splatných v listopadu a v prosinci 2025 a v lednu 2026. V roce 2016 uzavřela účetní jednotka úrokový swap na nesplacenou částku s platností do 20. 5. 2021. K 31. 12. 2017 činil celkový nesplacený zůstatek úvěrů 47 842 tis. Kč.
  - V roce 2017 byla provedena reklasifikace závazků z úvěrů na dopravní prostředky od ČSOB Leasing ze závazků k úvěrovým institucím na jiné závazky. Pro srovnatelnost údajů bylo upraveno v rozvaze minulého období.
- **ČS a.s.**
  - V lednu 2015 byl účetní jednotce poskytnut investiční úvěr ve výši 223 105 tis. Kč na částečné re/financování investic v rámci projektu IPRM Mobilita Nákup 16 kusů nízkopodlažních kapacitních trolejbusů délky do 15 metrů a nákup 10 kusů nízkopodlažních kloubových trolejbusů délky do 18 metrů a dále na re/financování investic v rámci projektu IPRM Mobilita Dobudování obratiště a točny Ústí nad Labem. Úvěr je splatný v prosinci 2026. V roce 2016 uzavřela účetní jednotka úrokový swap na nominální částku s platností do 31. 5. 2021. K 31. 12. 2017 činil nesplacený zůstatek 145 419 tis. Kč.

Z důvodu obchodního tajemství účetní jednotka nezveřejňuje úrokové sazby. Celkově na úrocích bylo zaplaceno 2 949 tis. Kč, náklady spojené s derivátovými operacemi činily -1 495 tis. Kč, výnosy z derivátových operací činily 6 591 tis. Kč.

**Odložená daň:**

Účetní jednotka v důsledku změny metodiky účtuje od roku 2002 o odložené dani.

**Odložený daňový závazek k 31. 12. 2017 v v tis. Kč:**

Popis přechodného rozdílu	Přechodné rozdíly	Odložená daň 19%	Pohledávka/závazek
rozdíl zůstatkových cen	51 144	9 717	Závazek
OP k pohledávkám	224 126	42 584	Pohledávka
OP k zásobám	1 247	237	Pohledávka
nezaplacené soc. a zdrav. poj. z odměn	186	35	Pohledávka
rezerva na soudní výlohy	0,00	0,00	
rezerva na obnovu vozového parku	0,00	0,00	
rezerva na opravu na nemovitosti	2 128	404	Pohledávka
neuplatněná daňová ztráta	0,00	0,00	
nevyužitý odpočet reinv.	0,00	0,00	
nezaplacené smluvní pokuty	220 845	41 961	Závazek
<b>CELKEM</b>	<b>44 302</b>	<b>8 417</b>	<b>Závazek</b>
odložená daň v roce 2016	6 000		
odložená daň v roce 2017	8 417		
účtování rozdílů	2 417	MD 592	D481


**3.1.2 Hmotný a nehmotný majetek kromě pohledávek**
**Rozpis dlouhodobého nehmotného majetku v tis. Kč:**

Majetek	Sledované období		Minulé období	
	Pořizovací cena	Oprávký	Pořizovací cena	Oprávký
Software	7 919	6 245	7 822	5 874
Ocenitelná práva – věcné břemeno	114	114	114	1140

**Rozpis dlouhodobého hmotného majetku v tis. Kč:**

Majetek	Sledované období		Minulé období	
	Pořizovací cena	Oprávký	Pořizovací cena	Oprávký
Stavby	805 077	391 102	802 818	366 420
Stroje a zařízení	138 233	110 099	132 112	104 541
Dopravní prostředky	754 227	456 282	754 398	406 888
Nedokončený DHM	52 875		13 909	
Inventář	2 229	1 615	2 229	1 359
DDHM	17 529	14 222	17 365	13 719

**Přehled o nejdůležitějších titulech pro přírůstky dlouhodobého majetku v tis. Kč:**

Majetek	Způsob pořízení	Doba odepisování v letech	Přírůstek ks	Pořizovací cena po odečtení dotace celkem
Zvedák plošinový STERTIL KONI Skylift 250 WB	Koupí	8	1	1 449
TZ – Trolejbus č. 560, TR15	Vlastní zdroje	8	1	6 169
TZ – Budova PDO	Vlastní zdroje	44	1	1 251

Přehled o majetku, jehož tržní ocenění je výrazně vyšší než jeho ocenění v účetnictví v tis. Kč:

Majetek	Počet ks	Tržní ocenění celkem	Přijatá dotace celkem	Ocenění v účetnictví celkem
12m nízkopodlažní autobusy MERCEDES-BENZ	4	20 972	4 800	16 172
12m nízkopodlažní autobusy TEDOM	5	26 277	3 950	22 327
13m nízkopodlažní autobusy SOLARIS	1	6 658	1 200	5 458
18m kloubové autobusy IRIS BUS	3	24 706	24 706	0
18metrové kloubové nízkopodlažní trolejbusy ŠKODA ELECTRIC	10	136 412	47 943	88 657
15metrové kloubové nízkopodlažní trolejbusy ŠKODA ELECTRIC	16	196 800	69 170	127 740
Diagnostické zařízení Tbusy	7	588	218	370
12metrové nízkopodlažní autobusy IVECO BUS	30	181 000	120 634	60 592
Diagnostické zařízení Abusy	2	1 700	1 133	567
Obratiště a točna	1	19 226	17 170	2 056
System na počítání cestujících	3	482	482	0

Dlouhodobý hmotný majetek pořízený formou operativního leasingu v tis. Kč:

Majetek	Doba nájmu v měsících	Datum pořízení	Předpokládaná pořizovací cena	Uhrazený pronájem v období
Ford TRANZIT 2012	60	04/2013	435	24
Ford TRANZIT MWB 350 BASE	72	08/2012	801	193
PEUGEOT Boxer 2.2 HDi	72	04/2013	642	141
PEUGEOT Boxer 2.2 HDi	72	04/2013	642	167
RENAULT Master 2.3 DCi	60	04/2013	436	141
Jednoramenný nosič kontejnerů IVECO	72	12/2013	2 021	411
Pevná odtahová plošina IVECO	72	12/2013	2 235	372
Radiová síť GPS				272
Škoda Yeti Ambition 2,0 TDi	36	01/2017	376	86
Peugeot Partner Tepee Active 1,6	36	01/2017	321	78
Peugeot Boxer Acces	36	01/2017	595	146
Škoda Octavia Combi 6AH 1575	36	07/2017	537	53
Škoda Octavia Combi 6AH 1872	36	07/2017	537	53
Škoda Octavia Combi 6AH 1873	36	07/2017	572	54
Škoda Octavia Combi 6AH 1871	36	07/2017	537	53
Škoda Octavia Combi 6AH 1874	36	07/2017	572	54

Souhrnná výše majetku v operativní evidenci v tis. Kč:

Majetek	Pořizovací cena
Drobný DHM v ocenění do 5 tis. Kč vedený v operativní evidenci - nákup	1 997

Rozpis hmotného majetku, který je zatížen zástavním právem

- ČSOB a.s.
  - Účetní jednotka má realizováno zástavní právo k nemovitostem na základě smlouvy o zřízení zástavního práva k zajištění úvěru až do výše 300 000 tis. Kč.
  - Účetní jednotka má realizováno zástavní právo k movitým věcem (vybrané autobusy a trolejbusy) na základě zástavní smlouvy o zřízení zástavního práva k movitým věcem sepsané formou notářského zápisu



- ČSOB Leasing, a.s.
  - Účetní jednotka má realizováno zástavní právo k movitým věcem (vybrané autobusy a trolejbusy) na základě zástavní smlouvy o zřízení zástavního práva k movitým věcem sepsané formou notářského zápisu k zajištění úvěru až do výše 300 000 tis. Kč.
- ČS a.s.
  - Účetní jednotka má realizováno zástavní právo k movitým věcem (vybrané trolejbusy) na základě zástavní smlouvy o zřízení zástavního práva k movitým věcem sepsané formou notářského zápisu.

**Věcná břemena:**

Druh věcného břemena	Katastrální území	Na vrub/ve prospěch
Chůze a jízdy	Předlice	na vrub
Chůze a jízdy	Ústí nad Labem	na vrub
Umístění a provoz elektrorozvodného zařízení	Předlice	na vrub
Umístění a provoz elektrorozvodného zařízení	Klíše	na vrub
Umístění a provoz elektrorozvodného zařízení	Všebořice	na vrub
Umístění a provoz elektrorozvodného zařízení	Neštětice	na vrub
Umístění a provoz elektrorozvodného zařízení	Ústí nad Labem	na vrub
Služebnost cesty	Krásné Březno	na vrub
Stezky a cesty	Předlice	na vrub
Závěsy trakčního trolejového vedení	Ústí nad Labem	ve prospěch
Závěsy trakčního trolejového vedení	Klíše	ve prospěch
Závěsy trakčního trolejového vedení	Předlice	ve prospěch
Závěsy trakčního trolejového vedení	Krásné Březno	ve prospěch
Stožáry trakčního trolejového vedení	Bukov	ve prospěch
Stožáry trakčního trolejového vedení	Skorotice	ve prospěch
Stožáry trakčního trolejového vedení	Božtěšice	ve prospěch
Stožáry trakčního trolejového vedení	Klíše	ve prospěch
Stožáry trakčního trolejového vedení	Střekov	ve prospěch
Stožáry trakčního trolejového vedení	Ústí nad Labem	ve prospěch
Chůze a jízdy	Střekov	Ve prospěch

## Ostatní informace

**3.2 Pohledávky**
**3.2.1 Dlouhodobé pohledávky v tis. Kč:**

Rozbor Dlouhodobých pohledávek k datu 31. 12. 2017	DD pohledávky (brutto)	Podíl (v %)	Minulé období (k datu 31. 12. 2016)	Podíl (v %)
Dlouhodobé pohledávky celkem	6 390	100	6 747	100
Pohledávky - ovládaná nebo ovládající osoba	4 389	69	4 752	70
Jiné pohledávky	2 001	31	1 995	30

Účetní jednotka eviduje k 31. 12. 2017 pohledávky v souhrnné výši 4 389 tis. Kč vůči podniku Plničí stanice CNG Předlice s.r.o.





**3.2.2 Krátkodobé Pohledávky z obchodního styku po lhůtě splatnosti v tis. Kč**

Rozbor KD pohledávek k datu 31. 12. 2017	KD pohledávky z OS (brutto)	Podíl (v %)	Minulé období (k datu 31. 12. 2016)	Podíl (v %)
Pohledávky z OS celkem	20 011	100	21 580	100
do lhůty splatnosti	11 930	60	12 249	57
po lhůtě splatnosti 1 až 90 dnů	4 023	20	2 896	13
po lhůtě splatnosti 91 až 180 dnů	0	0	5	0
po lhůtě splatnosti 181 až 365 dnů	194	1	-7	1
po lhůtě splatnosti 1 až 5 let	873	4	5 832	27
po lhůtě splatnosti 5 let a více	2 991	15	605	3

**3.2.3 Krátkodobé Jiné pohledávky v tis. Kč**

Rozbor Jiných pohledávek k datu 31. 12. 2017	Jiné pohledávky (brutto)	Podíl (v %)	Minulé období (k datu 31. 12. 2016)	Podíl (v %)
Jiné pohledávky celkem	234 291	100	205 982	100
Pohledávky z přepravní kontroly	220 845	94	201 068	98
Ostatní pohledávky	13 446	6	4 914	2

OP k pohledávkám k datu 31. 12. 2017	OP k pohledávkám z OS (brutto)	Podíl (v %)	Minulé období (k datu 31. 12. 2016)	Podíl (v %)
Opravné položky k pohledávkám celkem	227 990	100	210 535	100
OP k pohledávkám – zákonná	3 863	2	1 082	1
OP k pohledávkám – ostatní z OS	0	0	5 342	3
OP k pohledávkám za manka a škody	2 001	1	2 016	1
OP k pohledávkám z přepravní kontroly	220 845	96	201 068	96
OP k pohledávkám za odtahy	1 281	1	1 025	0

**3.2.4 Údaje o pohledávkách a závazcích z titulu uplatnění zástavního a zajišťovacího práva**

Účetní jednotka nemá.



### 3.3 Základní kapitál, vlastní kapitál

Změny ve vlastním kapitálu jsou uvedeny v samostatném přehledu o změnách vlastního kapitálu, který je součástí účetní závěrky za rok 2017.

Společnost poskytuje ze sociálního fondu návratné půjčky zaměstnancům. Tyto půjčky jsou evidovány v podrozvahové evidenci. Výše nesplacených půjček k 31. 12. 2017 byla 5 tis. Kč.

### 3.4 Závazky

#### 3.4.1 Krátkodobé závazky z obchodního styku po lhůtě splatnosti v tis. Kč:

Rozbor KD závazků k datu 31. 12. 2017	KD závazky z OS	Podíl (v %)	Minulé období (k datu 31. 12. 2016)	Podíl (v %)
Závazky z OS celkem	12 967	100	13 236	100
ve lhůtě splatnosti	1 901	99	12 231	92
po lhůtě splatnosti 1 až 90 dnů	67	1	904	7
po lhůtě splatnosti 91 až 180 dnů	0	0	2	0
po lhůtě splatnosti 181 až 365 dnů	0	0	107	1
po lhůtě splatnosti 1 až 5 let	0	0	-9	0
po lhůtě splatnosti 5 let a více	0	0	1	0

#### 3.4.2 Závazky vůči OSSZ a ZP:

K 31. 12. 2017 jsou evidovány závazky ve výši 4 109 tis. Kč vůči Okresní správě sociálního zabezpečení (odvod sociálního a důchodového pojištění), ve výši 1 762 tis. Kč vůči zdravotním pojišťovnám (odvody zdravotního pojištění) a ve výši 1 434 tis. Kč vůči Finančnímu úřadu (odvody srážkové a zálohové daně z příjmů). Tyto závazky jsou splatné v lednu 2018 a byly také v tomto účetním období uhrazeny.

#### 3.4.3 Doměrky daně z příjmů

Účetní jednotka nemá.

#### 3.4.4 Závazky k podnikům ve skupině

Účetní jednotka nemá.

#### 3.4.5 Závazky kryté podle zástavního práva

- ČSOB a.s.
  - Dlouhodobý účelový úvěr na splacení investičního úvěrového rámce revolvingového typu do limitu 300 000 tis. Kč na re/financování investic v rámci projektu IPRM Mobilita s dotacemi EU, zejména pak na obnovu vozového parku – nákup 26 kusů moderních trolejbusů a na re/financování investic do běžné obnovy vozového parku mimo projekt ve výši 98 237 tis. Kč splatný v prosinci 2026.
- ČSOB Leasing, a.s.
  - 30 investičních úvěrů na nákup 30 kusů autobusů Urbanway s pohonem na CNG v celkové výši 99 649 tis. Kč splatných v listopadu a v prosinci 2025 a v lednu 2026.
- ČS a.s.
  - Investiční úvěr ve výši 223 105 tis. Kč na částečné re/financování investic v rámci projektu IPRM Mobilita Nákup 16 kusů nízkopodlažních kapacitních trolejbusů délky do 15 metrů a nákup 10 kusů nízkopodlažních kloubových trolejbusů délky do 18 metrů a dále na re/financování investic v rámci projektu IPRM Mobilita Dobudování obřatiště a točny Ústí nad Labem. Úvěr je splatný v prosinci 2026.

#### 3.4.6 Závazky (nepeněžní i peněžní) nevyúčtované v účetnictví a neuvedené v rozvaze

Soudní spory - k 31. 12. 2017 se společnost neúčastnila žádného soudního sporu, jehož rozhodnutí by mělo podstatný dopad na společnost. Soudní spory, kde společnost vystupuje jako strana žalovaná, nebyly.



### 3.5 Zákonné a ostatní rezervy

Účetní jednotka vytvářela v roce 2017 zákonné rezervy v celkové výši 5 101 tis. Kč na opravu zpevnění plochy areálu vozovny Všebořice a Předlice. Účetní jednotka rozpouštěla v roce 2017 zákonné rezervy v celkové výši 1 064 tis. Kč na opravu oplocení areálu vozovny Předlice a Všebořice.

Účetní jednotka vytvářela v roce 2017 ostatní rezervy v celkové výši 2 128 tis. Kč na opravu oplocení areálu Vozovny Všebořice a Předlice.

### 3.6 Výnosy z běžné činnosti a prodeje zboží v členění na tuzemsko a zahraničí v tis. Kč

Činnost	Prodej služeb	Prodej zboží	Ostatní neuvedené výnosy	Celkem
tuzemská	177 637	114 128	296 578	588 343
zahraniční	-	-	-	-

Prodej zboží byl tvořen zejména prodejem nafty a dalších provozních kapalin (AdBlue) třetím osobám.

### 3.7 Celkové výdaje vynaložené za účetní období na výzkum a vývoj

Účetní jednotka nemá.

### 3.8 Výnosové úroky

Účetní jednotka provedla v roce 2017 opravu minulého období Výnosových úroků ve Výkazu zisku a ztráty, kde rozdělila úroky na Výnosové úroky a podobné výnosy a Výnosové úroky a podobné výnosy – ovládaná nebo ovládající osoba.

#### 3.8.1 Úroky ze smlouvy o úvěru s ovládanou osobou

V roce 2014 uzavřela účetní jednotka s ovládanou osobou Plnicí stanicí CNG s.r.o. Smlouvu o úvěru až do celkové výše 8 000 tis. Kč, z které je dlužník povinen za každý kalendářní rok hradit úroky. K 31. 12. 2017 bylo na úrocích z této Smlouvy uhrazeno již 201 tis. Kč. Za rok 2017 činí výše úroku 90 tis. Kč.

#### 3.8.2 Ostatní úroky

Účetní jednotka na ostatních úrocích z peněžních prostředků u bankovních ústavů utřila za rok 2017 102 tis. Kč.



#### 4 Významné události, které nastaly po datu účetní závěrky

Po datu účetní závěrky nenastaly žádné významné události.

## 5 Dotace vykázané ve sledovaném účetním období s očekávaným finančním vypořádáním v následujícím období

Poskytovatel dotace	Ministerstvo průmyslu a obchodu
Registrační číslo projektu	CZ.01.3.10/0.0/0.0/15_010/0002531
Číslo a název prioritní osy OP PIK	PO 3 - Účinné nakládání energií, rozvoj energetické infrastruktury a obnovitelných zdrojů energie, podpora zavádění nových technologií v oblasti nakládání energií a druhotných surovin
Název projektu	<b>Snížení energetické náročnosti provozu DPMUL a.s.</b>
Výše dotace	2 367 521,99 Kč
Účel dotace	Snížení energetické náročnosti budov zlepšením tepelně-izolačních vlastností stavebních konstrukcí budov
Náklady ve sledovaném období	11 755 509,52 Kč
Příslušný smluvní dokument	Rozhodnutí o poskytnutí dotace č.j. MPO 10292/17/61200 vydané dle § 14 zákona č. 218/2000 Sb., o rozpočtových pravidlech a o změně některých souvisejících zákonů, ve znění pozdějších předpisů, v rámci Operačního programu Podnikání a inovace pro konkurenceschopnost ve znění dodatku č. 1 a č. 2
Úpravy výše dotace	nejsou
Rizika finančního nevypořádání	nejsou
Rizika nesplnění dotačních podmínek	nejsou za předpokladu jednání v souladu s výše uvedenou smlouvou



Sestaveno dne:	Sestavil:	Osoba odpovědná za účetní závěrku:	Podpis statutárního zástupce:
16. 4. 2018	Doležalová Hana  Vedoucí oddělení účtárna 	Ing. Simona Mohacsi, MBA  Náměstkyně VŘ pro ekonomii a obchod 	Ing. Michal Pavelka, Předseda představenstva   Ing. Libor Turek, Ph.D. Výkonný ředitel společnosti a člen představenstva 

## IX. Základní kontakty



### Dopravní podnik města Ústí nad Labem a.s.

**Kontaktní adresa:** Revoluční 26  
401 11 Ústí nad Labem

**Doručovací adresa:** Jateční 426  
400 19 Ústí nad Labem

**Telefon:** 475 652 215  
(sekretariát výkonného ředitele společnosti)

**Fax:** 475 652 272

### Zákaznické a informační centrum

**Kontaktní adresa:** Revoluční 26  
401 11 Ústí nad Labem

**Telefon:** 475 258 111  
475 258 176

**E-mail:** info@dpmul.cz

**Otevírací doba:** pondělí – pátek:  
6<sup>00</sup> – 18<sup>00</sup>

**Bezplatná infolinka:** 800 100 613

### Dopravní dispečink

**Telefon:** 475 211 547

### Autobusová vozovna Předlice

**Kontaktní adresa:** Jateční 426  
400 19 Ústí nad Labem

**Telefon:** 475 652 111

### Trolejbusová vozovna Všebořice

**Kontaktní adresa:** Masarykova 58  
400 10 Ústí nad Labem

**Telefon:** 475 668 011





**Dopravní podnik města Ústí nad Labem a.s.**

Kontaktní adresa:  
Revoluční 26, 401 11 Ústí nad Labem

Doručovací adresa:  
Jateční 426, 400 19 Ústí nad Labem

[www.dpmul.cz](http://www.dpmul.cz)

